

13200606  
13.00 12799

---

# Nota Kapitaalgoederen

## Openbare ruimte 2014-2018

---

**Gemeente Losser**

*verslingerd aan de dinkel*



Status: concept V6  
Datum: 4 juni 2013  
Project: P454-01  
Documentnr.: 2013435

---

**PLAN**  


---

# Inhoud

|  |           |
|--|-----------|
| <b>Samenvatting .....</b>  | <b>5</b>  |
| <b>1. Inleiding.....</b>   | <b>7</b>  |
| 1.1 Aanleiding.....  | 7         |
| 1.2 Nota kapitaalgoederen openbare ruimte .....                          | 7         |
| 1.3 Afbakening .....   | 8         |
| <b>2. Areaal en onderhoudskwaliteit .....</b>                            | <b>10</b> |
| 2.1 Areaal openbare ruimte .....   | 10        |
| 2.2 Beleid.....  | 10        |
| 2.3 Huidige onderhoudskwaliteit .....                                    | 11        |
| <b>3. Financiën .....</b>  | <b>14</b> |
| 3.1 Structurele middelen onderhoud.....                                  | 14        |
| 3.2 Geraamde onderhoudskosten .....                                      | 16        |
| 3.3 Vergelijking middelen en geraamde kosten.....                        | 17        |
| <b>4. Ambitie en strategie .....</b>                                     | <b>19</b> |
| 4.1 Ambitie onderhoudskwaliteit.....                                     | 19        |
| 4.2 Strategie .....  | 22        |
| <b>Colofon .....</b>   | <b>24</b> |
| <b>Bijlage 1: Begrippenlijst.....</b>                                    | <b>25</b> |
| <b>Bijlage 2 Toelichting kwaliteitsniveaus beheer en onderhoud .....</b> | <b>27</b> |
| <b>Bijlage 3 Analyse beschikbare middelen.....</b>                       | <b>28</b> |
| <b>Bijlage 4 Openbaar groen .....</b>                                    | <b>34</b> |
| <b>Bijlage 5 Wegen .....</b>   | <b>40</b> |
| <b>Bijlage 6 Meubilair .....</b>   | <b>46</b> |
| <b>Bijlage 7 Reiniging.....</b>  | <b>51</b> |

### **Leeswijzer**

De 'nota kapitaalgoederen openbare ruimte' biedt inzicht in (het onderhoud van ) de openbare ruimte in de gemeente Losser en beschrijft een strategie ten aanzien van onderhoudskwaliteit, de wijze van uitvoering en de financiën. Daarmee biedt de nota voor de komende jaren een onderbouwing en kader voor de jaarlijks op te stellen paragraaf kapitaalgoederen in de begroting.

Hoofdstuk 1 omschrijft de aanleiding en doelstelling van deze nota. Hoofdstuk 2 geeft een beschrijving van de openbare ruimte en geeft een analyse van de huidige situatie ten aanzien van areaal, kwaliteit en financiën. Deze informatie is in de bijlage verder uitgewerkt per beheeronderdeel. Hoofdstuk 4 en 5 omschrijven respectievelijk de beschikbare middelen en de kosten voor het onderhoud.

Hoofdstuk 6 geeft een visie op de openbare ruimte en een strategie voor de komende jaren ten aanzien van haalbare kwaliteit, financiën en wijze van uitvoeren.

In de nota is een samenvatting opgenomen.

De bijlagen geven een uitgebreide toelichting en achtergrond bij de gebruikte gegevens in de nota.

## Samenvatting

### Aanleiding

In februari 2011 constateerde de rekenkamercommissie in Losser in de 'Rapportage onderhoud kapitaalgoederen' dat er geen integraal beleid is ten aanzien van het onderhoud van kapitaalgoederen en dat de gemeente de rekening voor zich uitschuift. Bezuinigingen maken de noodzaak voor beter inzicht en duidelijke keuzes alleen maar groter.

De 'nota kapitaalgoederen openbare ruimte' biedt dit inzicht en de sturing voor de komende jaren. De nota legt de haalbare onderhoudskwaliteit vast voor het huidige areaal en de beschikbare middelen.

### Openbare ruimte

De nota kapitaalgoederen stelt kaders voor de bovengrondse openbare ruimte, bestaande uit groen, wegen en meubilair. Dit areaal openbare ruimte is opnieuw geïnventariseerd en de kwaliteit is gemeten. De gemeente Losser beheert in 2013 zo'n 357 ha groen en verhardingen (158m<sup>2</sup> per inwoner). De uitgevoerde kwaliteitsmeting openbare ruimte (april 2013) laat in de hele gemeente gemiddeld een ruime B-kwaliteit zien. Op veel plekken komt zelfs A voor. Uitzondering vormen asfaltverhardingen, die een aanzienlijk aandeel D-kwaliteit vertonen en daarmee onder de minimale kwaliteit zijn gezakt.

### Beschikbare middelen en geraamde onderhoudskosten

| Begroting 2015<br>Deelproduct                | TOTAAL<br>(incl.<br>taakstelling) | Beschikbaar<br>voor<br>UITVOERING |
|--|-----------------------------------|-----------------------------------|
| Landschapsbescherming                        | € 57.397                          | € 34.516                          |
| Plantsoenen en openbaar groen                | € 945.135                         | € 673.913                         |
| Speeltuinen en speelplaatsen                 | € 66.790                          | € 65.762                          |
| Bermen en sloten                             | € 189.692                         | € 141.499                         |
| Gladheidsbestrijding                         | € 123.364                         | € 75.307                          |
| Kunstwerken                                  | € 112.358                         | € 77.548                          |
| Straatreiniging                              | € 162.884                         | € 117.931                         |
| Straatverlichting en verkeersregelinstanties | € 138.460                         | € 112.140                         |
| Watergangen en vijvers                       | € 21.224                          | € 15.923                          |
| Wegbeheer                                    | € 1.560.288                       | € 1.206.726                       |
| Wegmarkeringen                               | € 17.033                          | € 17.033                          |
| Wegmeubilair                                 | € 110.422                         | € 79.450                          |
| Begraafplaatsen                              | € 2.827                           | € 2.827                           |
|  | € 3.507.874                       | € 2.620.574                       |

inhuur van Topcraft.

Dit zijn middelen voor onderhoud. Vervanging van wegen, groen en meubilair aan het eind van de levensduur is hierin niet opgenomen.

De onderhoudskosten voor deze deelproducten zijn geraamd op 3,2 miljoen euro voor B-kwaliteit en 2,7 miljoen euro voor C-kwaliteit. Het gaat hier dan om ramingen op basis van langjarige gemiddelden. Per jaar kunnen de kosten fluctueren. Conclusie is dat in de begroting van 2015 de middelen beschikbaar zijn om de openbare ruimte op een C-kwaliteitsniveau te onderhouden.

De huidige onderhoudskwaliteit is echter hoger dan op basis van de beschikbare middelen mogelijk lijkt. Doordat relatief veel goedkope arbeid inzetbaar is door SW-medewerkers (Topcraft en WIW) wordt deze hogere kwaliteit gerealiseerd. Het zijn vooral de deelproducten

Op de begroting van 2015 is voor de deelproducten openbare ruimte 3,5 miljoen euro beschikbaar. Hier zijn de vastgestelde taakstellingen verwerkt: € 80.000 op openbaar groen en € 200.000 op het producten wegen en verkeer.

In 2015 is 2,6 miljoen euro beschikbaar voor het uitvoeren van onderhoud, verdeeld over de 13 deelproducten (zie bijgaande figuur).

Deze middelen bestaan uit materiële kosten (inhuur aannemers, aanschaf materiaal e.d.), uren/kosten van de eigen dienst en de

groen, speelvoorzieningen en straatreiniging waar deze arbeid wordt ingezet en die hiervan profiteren.

### Ambitie

De gemeente Losser streeft naar een duurzame, schone en veilige openbare ruimte welke ondersteunend is aan andere gemeentelijke beleidsdoelstellingen, tegen aanvaardbare kosten en met beheersbare risico's. Bij het karakter van de kleine kerkdorpen past een nette, verzorgde woon- en leefomgeving. Daarnaast profileert Losser zich als een aantrekkelijke toeristisch-recreatieve gemeente (toekomstvisie 2025). Een te lage onderhoudskwaliteit en een meer verloederd beeld is daarom niet wenselijk.

|            | Centrum | woongebied | bedrijventerein | hoofdinfrastructuur | buitengebied agrarisch | buitengebied toeristisch |
|------------|---------|------------|-----------------|---------------------|------------------------|--------------------------|
| Verharding | B       | C          | C               | C                   | C                      | C                        |
| Groen      | B       | B          | B               | B                   | B                      | B                        |
| Meubilair  | B       | B          | B               | B                   | B                      | B                        |
| Reiniging  | B       | B          | B               | B                   | B                      | B                        |

Voor de periode 2014-2018 is de ambitie om een B-kwaliteit vast te houden voor groen, meubilair en reiniging. Daarvoor is het noodzakelijk dat de inzet van SW-medewerkers mogelijk blijft of slechts in geringe mate wordt afgebouwd. Als op termijn deze inzet wordt verminderd gaat de kwaliteit ook langzamerhand dalen naar een C-kwaliteit.

Voor wegen is de ambitie in de periode 2014-2018 C-kwaliteit. Dit is conform het vigerende beleid op wegen. De huidige kwaliteit van wegen maakt dat een B-kwaliteit voor de komende jaren niet realistisch is. Wel is uitzondering gemaakt

voor de centra van de dorpen. Hier is een B-kwaliteit de ambitie.

Indien geen middelen beschikbaar worden gesteld voor vervanging van verharding, blijft de kwaliteit hier te laag. Er zijn immers wegen met een D-kwaliteit, waarvoor onderhoudsmiddelen worden gebruikt om deze veilig en functioneel te houden.

### Strategie

- Na vaststelling van de 'nota Kapitaalgoederen openbare ruimte' worden beheerplannen voor alle beheerdisciplines opgesteld (2013-2014). Hierin wordt per discipline concreet invulling gegeven aan sturing van de onderhoudskwaliteit.
- Om te sturen op het behalen van de gewenste kwaliteiten (niet te hoog en niet te laag) is monitoring noodzakelijk en worden bestaande kwaliteitsinspecties en schouwrondes geïntensiveerd. Dit geeft inzicht in de ontwikkeling van de kwaliteit ten behoeve van bijsturing en rapportage aan de raad.
- De nota kapitaalgoederen openbare ruimte' betreft het onderhoud en gaat niet in op de vervanging of herinrichting van de openbare ruimte. Hiervoor worden middelen aangevraagd in de kadernota. Jaarlijks zal daarom een integraal meerjareninvesteringsprogramma worden opgesteld voor de vervangingsinvesteringen. Deze MIP bevat een lijst van technisch urgente projecten en een overzicht van kansen. Deze laatste zijn projecten die door samenloop van onderhoud, vervanging en nieuw beleid op basis van synergie meerdere doelen kunnen bereiken. De raad besluit jaarlijks over de kredieten. Indien geen kredieten worden toegekend wordt 'doorbeheerd'. Dit betekent dat met dagelijks onderhoud en kleine maatregelen de omgeving veilig wordt gehouden.

# 1. Inleiding

## 1.1 Aanleiding

In februari 2011 constateerde de rekenkamercommissie in Losser in de 'Rapportage onderhoud kapitaalgoederen' (blz. 7):

*De rekenkamercommissie concludeert dat er geen sprake is van een integraal beleid ten aanzien van het onderhoud van kapitaalgoederen. Het beleid dat er is, is weinig expliciet waardoor de doeltreffendheid en doelmatigheid in feite niet kan worden vastgesteld.*

*In het gevoerde beleid is de balans tussen de beschikbare middelen en de effecten van het inzetten van die middelen te sterk doorgeschoten naar de beschikbare middelen en zijn de gevolgen van het inzetten van (minder) middelen voor het onderhoudsniveau uit het oog verloren.*

*Hierdoor heeft de gemeente Losser te weinig oog gehad voor de uiteindelijke kwaliteit van kapitaalgoederen en is in feite "de rekening voor zich uit geschoven". De rekenkamercommissie concludeert dat de onderhoudstoestand van bepaalde kapitaalgoederen, in het bijzonder onderwijsaccommodaties en wegen, zonder meer zorgelijk te noemen is.*

*De oorzaak hiervan ligt deels in het niet-expliciete beleid waardoor de gemeenteraad zich geen goed oordeel kan vormen over de (gewenste) toestand van deze kapitaalgoederen.*

*Tegelijkertijd heeft de gemeenteraad ook niet gevraagd om dit beleid. De commissie ondersteunt de bestuurlijke voornemens om het onderhoud van deze kapitaalgoederen te verbeteren, mits dit gepaard gaat met integraal beleid hierover.*

Het BBV<sup>1</sup> stelt verplicht dat een paragraaf over het onderhoud van kapitaalgoederen in de begroting wordt opgenomen (BBV artikel 12, eerste lid). Zowel het beleid als de daaruit voortvloeiende consequenties moeten in deze paragraaf worden toegelicht. De commissie BBV doet echter de aanbeveling om tenminste één maal in de vier jaar een integrale nota over het beleidskader onderhoud kapitaalgoederen door de raad te laten vaststellen. Dit past beter bij de gewenste continuïteit van beleid dan elk jaar een meer uitgebreide paragraaf kapitaalgoederen schrijven.

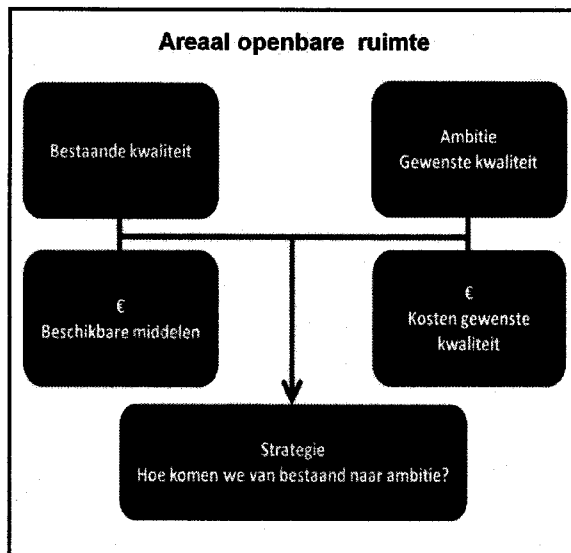
Het rekenkameronderzoek vormt niet de enige aanleiding voor het uitwerken van het beleid voor de kapitaalgoederen. Bezuinigingen maken het noodzakelijk om tot een beter inzicht en duidelijke keuzes te komen ten aanzien van de Losserse kapitaalgoederen en het beheer en onderhoud van de openbare ruimte.

## 1.2 Nota kapitaalgoederen openbare ruimte

De doelstelling van de 'Nota kapitaalgoederen openbare ruimte' is grip en sturing te bieden op de kapitaalgoederen van de openbare ruimte voor de periode 2014-2018. Daarbij gaat het om het vastleggen van de ambitieniveau en de uitvoering van het beheer. Vanuit de beschikbare middelen is onderzocht welke onderhoudskwaliteit haalbaar is voor de komende jaren.

<sup>1</sup> Besluit begroting en verantwoording provincies en gemeenten (BBV). De commissie BBV heeft als doel om een eenduidige toepassing van het BBV te bevorderen.

De 'nota kapitaalgoederen openbare ruimte' geeft aan hoe deze ambitie in onderhoudskwaliteit



samenhangt met het overige gemeentelijke beleid voor de openbare ruimte opgenomen. Bij de na te streven onderhoudskwaliteit en kosten is een inschatting gegeven van consequenties en risico's.

De basis onder de nota en de keuzes wordt gevormd door de inventarisaties van het areaal van de te beheren openbare ruimte en de metingen van de huidige kwaliteit.

Beheerplannen voor de diverse beheerdisciplines werken het beleid en de geformuleerde strategie uit de nota kapitaalgoederen verder uit naar de dagelijkse uitvoeringspraktijk. De nota kapitaalgoederen en beheerplannen geven de afdeling het instrumentarium

om efficiënt en doelmatig naar de afgesproken doelen te sturen.

### 1.3 Afbakening

Deze nota gaat over het onderhoud van de kapitaalgoederen in de openbare ruimte van de gemeente Losser. Openbare ruimte is daarbij gedefinieerd als de bovengrondse buitenruimte in beheer en onderhoud van de gemeente. Onderdelen met een eigen financiering en beleidskader, zoals riolering en huisvuilinzameling, zijn niet opgenomen. Waar relaties liggen tussen deze beleidsvelden komen deze aan de orde. Daarnaast zijn ook sportvelden en accommodaties niet in deze nota opgenomen.

Onderstaand schema geeft de (deel)producten van de begroting die betrekking hebben op de openbare ruimte.

| Product                                 | Deelproduct                                    | Beheerdiscipline           |
|---|--|----------------------------|
| <b>Natuur en landschap</b>              | Landschapsbescherming (incl boomfeestdag)      | Openbaar groen (bijlage 4) |
|   | Plantsoenen en openbaar groen                  |                            |
| <b>Zorg en volksgezondheid</b>          | Begraafplaatsen                                | Reiniging (bijlage 7)      |
| <b>Wegen en verkeer</b>                 | Bermen en sloten                               |                            |
|   | Watergangen en vijvers                         | Wegen (bijlage 5)          |
|   | Straatreiniging                                |                            |
|   | Gladheidsbestrijding                           |                            |
|   | Kunstwerken                                    | Meubilair (bijlage 6)      |
|   | Wegbeheer                                      |                            |
| Wegmarkeringen                          |  |                            |
| <b>Soc cult werk en maatschappelijk</b> | Straatverlichting en verkeersregelinstallaties |                            |
|   | Wegmeubilair                                   |                            |
|   | Speeltuinen en speelplaatsen                   |                            |

De deelproducten in de begroting lopen niet gelijk met hoe in de dagelijkse praktijk beheerdisciplines worden ingedeeld. De arealen van groen bevatten bijvoorbeeld ook de wegbermen in het buitengebied die begrotingstechnisch onder het product 'wegen en verkeer' vallen. In de laatste kolom van de bovenstaande figuur is daarom aangegeven vanuit welke beheerdiscipline het onderhoud inhoudelijk wordt aangestuurd.

De 'nota kapitaalgoederen openbare ruimte' richt zich de structurele middelen in de begroting ten behoeve van de structurele financiering van dagelijks en groot onderhoud (zie kader). Deze middelen bieden geen ruimte voor de financiering van vervanging (aan het einde van de levensduur) of herinrichting. Voor deze projecten wordt jaarlijks bij de kadernota kredieten gevraagd (geformuleerd onder "nieuw beleid" of beleidswensen).

### **Definitie beheer en onderhoud**

'Beheer en onderhoud' is het "voortdurend in stand houden van de openbare ruimte". Daarvoor onderscheiden we de volgende werkzaamheden:

- Dagelijks onderhoud; alle maatregelen die regelmatig, vaak meerdere keren per jaar, worden genomen. Voorbeelden zijn maaien en vegen. Het repareren van schades en het reageren op meldingen hoort ook bij het dagelijks onderhoud. Dagelijks onderhoud wordt vooral uitgevoerd door de eigen dienst, Topcraft en aannemers op basis van afspraken, contracten en bestekken.
- Groot onderhoud; Grotere maatregelen die eens per x jaar worden genomen. Bijvoorbeeld een nieuwe deklaag op een asfaltweg of het planmatig snoeien van bomen. Groot onderhoud wordt projectmatig aangepakt.
- Vervanging; vernieuwen van een kapitaalgoed aan het eind van de levensduur, waarbij de hele constructie en materiaal wordt vernieuwd. Voorbeelden zijn een weg herstraten met nieuwe klinker, een bank vervangen of een groenvak opnieuw aanplanten. Bij vervanging blijft de inrichting hetzelfde. Vervanging wordt projectmatig uitgevoerd, waarvoor per project middelen worden aangevraagd.
- Beheer; alle ondersteunende werkzaamheden om het onderhoud te kunnen uitvoeren, zoals het opstellen van beleidsplannen, gegevensbeheer, financiële planning etc.

Het opnieuw inrichten voor nieuwe functies en doelstellingen maakt geen onderdeel uit "het in stand houden van de openbare ruimte". Hiervoor worden andere vormen van kapitaal ingezet dan bij het beheer en onderhoud.

Natuurlijk zijn de vormen van onderhoud communicerende vaten. Het achterwege blijven van vervanging (of herinrichting) zet een sterke druk op het dagelijks onderhoud. De versleten openbare ruimte moet dan met kleine maatregelen veilig en acceptabel worden gehouden.



## 2. Areaal en onderhoudskwaliteit

In dit hoofdstuk worden de gegevens over de openbare ruimte in Losser als geheel toegelicht, waarbij in wordt gegaan op het te onderhouden areaal en de huidige onderhoudskwaliteit daarvan. In de bijlagen 4 tot en met 7 zijn deze gegevens en analyse uitgewerkt naar de verschillende beheerdisciplines groen, wegen en kunstwerken, meubilair en reiniging.

### 2.1 Areaal openbare ruimte

De gehele gemeente Losser heeft een oppervlakte van ruim 9.964 ha (bron: CBS 2011 "gemeente op maat Losser 11"), waarvan het overgrote deel agrarisch gebied is (ca. 73%) en een aanzienlijk deel bos en natuurlijk terrein (ca. 18%). Ongeveer 357 ha is openbare ruimte in eigendom en beheer van de gemeente. Deze openbare ruimte bestaat uit vooral uit wegen/verhardingen en openbaar groen, maar is exclusief sportvelden. Het groen is in 2013 opnieuw geïnventariseerd.

De gemeente Losser had op 1 januari 2013 22.552 inwoners (bron: website gemeente). Per inwoner beheert de gemeente dus 158 m<sup>2</sup> openbare ruimte verdeeld over groen en verharding. Het grootste deel van areaal ligt buiten de kernen (45 m<sup>2</sup> groen en 45 m<sup>2</sup> verharding). Binnen de kernen ligt per inwoner 33 m<sup>2</sup> verharding en 35 m<sup>2</sup> groen. Dit is relatief weinig. De dorpen kennen nauwelijks grote groenstroken of parkachtige omgevingen. Maar omdat veel woningen over een tuin beschikken en het buitengebied vaak dichtbij is, maken de dorpen op veel plekken wel een groene indruk. 60% van het groen is gras, zowel gazon als bermen.

| Areaal Openbare ruimte 2013 |                     | kernen  | buitengebied | TOTAAL    | Per inwoner |
|-----------------------------|---------------------|---------|--------------|-----------|-------------|
| Groen (ex. sportvelden)     | m2                  | 785.000 | 1.025.000    | 1.810.000 | 80          |
|                             | <i>gras</i> m2      | 432.536 | 647.236      | 1.079.772 |             |
| Bomen                       | stuks               | 6.250   | 4.250        | 10.500    | 0,5         |
| Verharding                  | m2                  | 750.000 | 1.010.000    | 1.760.000 | 78          |
|                             | <i>asfalt</i> m2    | 374.367 | 663.170      | 1.037.537 |             |
|                             | <i>elementen</i> m2 | 463.191 | 79.895       | 543.086   |             |
|                             | <i>onverhard</i> m2 | -       | 156.984      | 156.984   |             |
| lichtmasten                 | stuks               |         |              | 4.320     | 0,2         |
| speeltoestellen             | stuks               |         |              | 235       |             |
| bloembakken                 | stuks               |         |              | 22        |             |
| afvalbakken                 | stuks               |         |              | 278       |             |
| kunstwerken (bruggen)       | stuks               |         |              | 43        |             |
| banken en picknicksets      | stuks               |         |              | 276       |             |

Figuur 2.1 Samenvatting areaal openbare ruimte gemeente Losser (mei 2013)

### 2.2 Beleid

De gemeente Losser heeft geen aparte beleidsnota waar de visie op de inrichting en functie van de openbare ruimte is gegeven. Uit het beleid op het terrein van natuur en landschap, recreatie en toerisme, ruimtelijke ontwikkelingen en economische zaken is wel af te leiden welke rol de openbare speelt. De toekomstvisie 2025 legt de kernkwaliteiten van Losser vast.

Een korte samenvatting van de bestaande beleidslijnen ten aanzien van de openbare ruimte is:

- Behoud en versterken kwaliteit natuur, landschap en toeristische infrastructuur;  
Het buitengebied met een aantrekkelijk landschap en natuur is een kernkwaliteit. De stuwwallen, het dal van de Dinkel, Arboretum Poortbulten en het Lutterzand bieden samen een veelheid aan waarden: landschappelijk, natuurlijk, archeologisch, cultuurhistorisch, recreatief en toeristisch. Binnen het 'landgoed van Nederland' is Losser de schatkamer.  
De toegankelijk en bereikbaarheid zowel voor de inwoner van Losser als de toerist is van belang. Bij de toeristische infrastructuur gaat het dan om de fietspadenstructuur die aantrekkelijke plekken en de dorpen verbindt, met bewegwijzering en rustplekken.
- Een aantrekkelijk en goed woon-, werk- en leefmilieu voor de burgers van Losser;  
De kerkdorpen moeten levendig en mooi zijn en vormen zowel voor jong als oud een aantrekkelijke plek om te wonen. In De Lutte en Overdinkel worden daarom dorpspleinen ontwikkeld. Zowel woningen, winkels als bedrijven zijn optimaal bereikbaar, met zo weinig mogelijk overlast, zo groot mogelijke veiligheid en een optimaal gebruik van de ruimte.
- Noaberschap en samenwerking;  
De betrokkenheid van de inwoners van Losser is hoog. 'Ons kent ons' en zorg voor elkaar is vanzelfsprekend. De samenwerking ten aanzien van het onderhoud van de buitenruimte en leefomgeving is dan ook vanzelfsprekend. Voorbeelden zijn het particulier beheer van het landschap of parkmanagement.

## 2.3 Huidige onderhoudskwaliteit

De gemeente Losser monitort de onderhoudskwaliteit van de bovengrondse openbare ruimte op diverse manieren, onder andere door wegininspecties. Op basis van deze gegevens worden de benodigde onderhoudsmaatregelen bepaald. Voor de 'nota kapitaalgoederen openbare ruimte' is in april 2013 een nulmeting uitgevoerd, die een algemeen beeld schetst van de onderhoudskwaliteit op alle beheerdisciplines. Deze meting is gebaseerd op een landelijk gebruikte systematiek van het CROW en 'monitoringsprotocol openbare ruimte Losser'. De onderhoudskwaliteit van de openbare ruimte wordt daarbij aangeduid met de codes A+ (heel goed) tot D (slecht). In bijlage 2 is een uitleg van deze systematiek opgenomen. Kanttekening bij de meting is dat het een momentopname is.

### **Huidig beleid onderhoudskwaliteit**

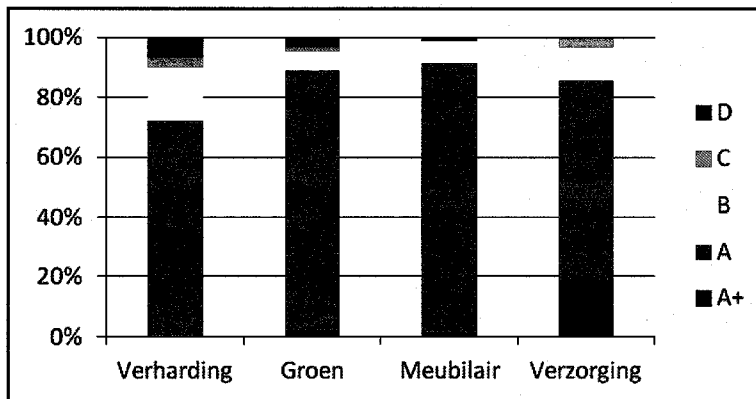
Behalve voor wegen is in het beleid geen te behalen onderhoudskwaliteit vastgelegd. De beleidsnotitie wegen (2008) gaat uit van een niveau R-. Dit komt overeen met 'C- kwaliteit' ('matig') conform de CROW systematiek.

Voor de overige producten geldt dat in de praktijk naar een gelijkmatige basiskwaliteit wordt gestreefd, waarbij in de dorpscentra en op bijzondere plekken een iets hogere kwaliteit wordt aangehouden, met name voor schoon (zwerfafval en graffiti) en meubilair.

## Nulmeting

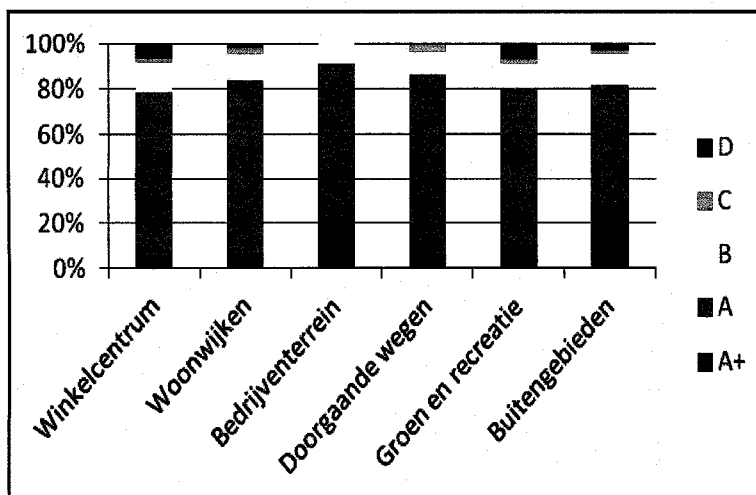
Uit de nulmeting van april 2013 blijkt dat de openbare ruimte in de gemeente Losser momenteel gemiddeld een hele ruime B-kwaliteit ('voldoende') scoort. Voor veel onderdelen geldt dat het formeel geen A-kwaliteit is, maar het overgrote deel van de metingen A-kwaliteit laat zien. Opvallend is dat er geen grote verschillen in onderhoudskwaliteit zijn tussen de verschillende beheerdisciplines of typen gebieden (zie figuur 2.2 en 2.3).

Binnen deze grotendeels goede kwaliteiten verstopten zich enkele zorgpunten, met name de huidige kwaliteit van rijbanen in asfalt (zie de toelichting bij figuur 2.4 onderhoudskwaliteit verharding). Deze zorgen voor de D-kwaliteiten in figuur 2.2 van verhardingen. In de bijlagen 4 tot 7 wordt de gemeten onderhoudskwaliteit per beheerdiscipline toegelicht.



Figuur 2.2 Resultaat nulmeting 2013, onderhoudskwaliteit uitgesplitst naar 4 beheerdisciplines(in %).

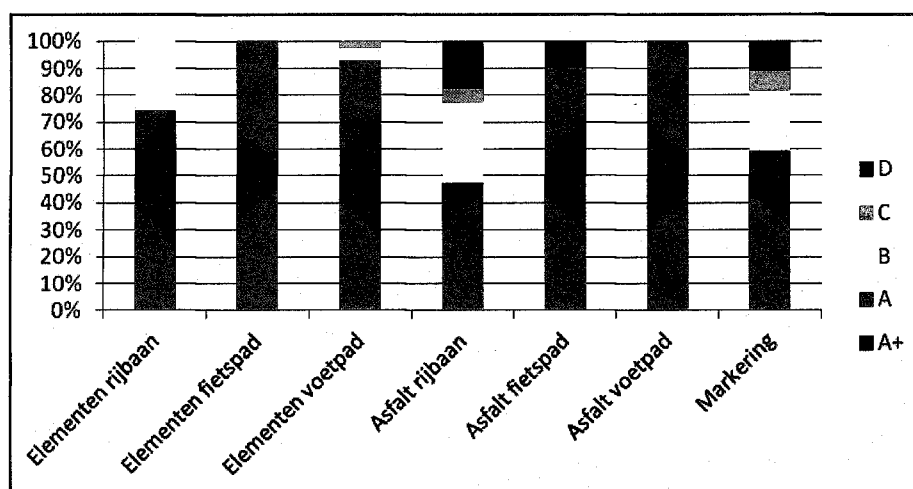
Iedere discipline afzonderlijk scoort (uitgaande van de CROW-uitgangspunten) in totaliteit minimaal een B-niveau. Meubilair scoort hierbij relatief het hoogst; in totaliteit zelfs een A-niveau. Ook voor groen scoort maar 10% van de onderdelen onder A. Onkruid in het groen scoort relatief laag, terwijl het groeiseizoen nog nauwelijks op gang was gekomen tijdens de nulmeting.



Figuur 2.3 Resultaat nulmeting 2013, onderhoudskwaliteit uitgesplitst naar gebiedstype (in %).

Het onderdeel verharding scoort relatief gezien het laagst met 28 % onder A-niveau. Verder valt op dat 19 % van de verzorging A+ niveau scoort. Dit is zeer hoog, A+ niveau komt over het algemeen zelden tot nooit voor.

Gemiddeld loopt de kwaliteit per gebiedstype niet erg ver uiteen, geen enkel gebied scoort in totaliteit onder B-niveau (conform CROW-richtlijnen). De kwaliteit op de bedrijventerreinen is relatief het hoogst. Hier is dan ook recent een revitalisering uitgevoerd. Opvallend is dat centra en recreatiegebieden relatief het laagst scoren, hoewel dit nog steeds ruim B is.



Figuur 2.4 Resultaat nulmeting 2013, onderhoudskwaliteit verhardingen (in %).

De kwaliteit van asfaltwegen vraagt aandacht vraagt. Figuur 2.4 laat zien dat op elementverhardingen (klinkers, tegels) een goede B-kwaliteit hebben. Op asfalt daarentegen is 18% D-kwaliteit gemeten. Daarnaast scoort nog eens 5% een C-kwaliteit. Uit de technische visuele inspectie van de wegen komt een vergelijkbare, zorgwekkende score. Van alle asfaltverhardingen is 15% D en 9% C. De lage kwaliteit wordt vooral veroorzaakt door de leeftijd van de verharding en niet door te weinig regulier onderhoud.

De D-kwaliteit verharding komt verhoudingsgewijs het meest voor in de centra van de dorpen, bedrijventerreinen en hoofdinfrastructuur. In absolute zin ligt de helft van de D-kwaliteit in de woonwijken. Relatief weinig komt het voor in het buitengebied. Dit komt overeen met dat juist in het buitengebied de afgelopen jaren veel verharding is verbeterd. Overige aandachtspunten worden per beheerdiscipline in de bijlagen 3 tot en met 7 toegelicht.

### 3. Financiën

Zoals bij de afbakening in hoofdstuk 1 vermeld gaat de 'nota kapitaalgoederen openbare ruimte' in de structureel beschikbare middelen in de begroting voor het uitvoeren van onderhoud (dagelijks en groot onderhoud).

Dit hoofdstuk geeft inzicht in de beschikbare middelen voor het onderhoud van de openbare ruimte. Deze worden vergeleken met geraamde onderhoudskosten. Daarmee kan een inschatting worden gemaakt over de te realiseren kwaliteit. In bijlage 3 is een uitgebreide onderbouwing gegeven van deze cijfers.

#### 3.1 Structurele middelen onderhoud

In de afgelopen jaren zijn er aanzienlijke veranderingen geweest in de beschikbare middelen voor het uitvoeren van onderhoud. Om te compenseren voor het niet indexeren en niet meegroeien met de toename van het areaal is in 2011 een structurele verhoging doorgevoerd van de budgetten voor wegbeheer en is bovendien gedurende 10 jaar € 100.000 per jaar beschikbaar (2011-2020) voor het inlopen van achterstallig onderhoud.

Voor het bepalen van de beschikbare middelen voor onderhoud is uitgegaan van de meerjarenbegroting voor 2015. In deze begroting zijn diverse taakstellingen al verwerkt

| Begroting 2015<br>Deelproduct                  | TOTAAL (excl.<br>taakstelling) | taakstelling | TOTAAL<br>(incl.<br>taakstelling) |
|--|--------------------------------|--------------|-----------------------------------|
| Landschapsbescherming                          | € 57.397                       | € -          | € 57.397                          |
| Plantsoenen en openbaar groen                  | € 1.025.135                    | € 80.000     | € 945.135                         |
| Speeltuinen en speelplaatsen                   | € 66.790                       | € -          | € 66.790                          |
| Bermen en sloten                               | € 206.037                      | € 16.345     | € 189.692                         |
| Gladheidsbestrijding                           | € 132.063                      | € 8.699      | € 123.364                         |
| Kunstwerken                                    | € 121.315                      | € 8.958      | € 112.358                         |
| Straatreiniging                                | € 176.507                      | € 13.622     | € 162.884                         |
| Straatverlichting en verkeersregelinstallaties | € 138.460                      | € -          | € 138.460                         |
| Watergangen en vijvers                         | € 23.063                       | € 1.839      | € 21.224                          |
| Wegbeheer                                      | € 1.699.680                    | € 139.392    | € 1.560.288                       |
| Wegmarkeringen                                 | € 19.000                       | € 1.967      | € 17.033                          |
| Wegmeubilair                                   | € 119.600                      | € 9.177      | € 110.422                         |
| Begraafplaatsen                                | € 2.827                        | € -          | € 2.827                           |
|  | € 3.787.874                    | € 280.000    | € 3.507.874                       |

Figuur 3.1 Begroting 2015 op deelproducten openbare ruimte (exclusief taakstelling)

In figuur 3.1 is te zien dat voor de producten voor de openbare ruimte in 2015 € 3.788.000 op de begroting staat, waar nog een taakstelling van € 280.000 in moeten verwerkt (zie voor verdere toelichting paragraaf 'taakstelling').

Niet dit hele bedrag is inzetbaar voor het uitvoeren van onderhoud buiten op straat. Een deel is overhead en daarmee in het kader van onderhoud niet beïnvloedbaar. Het betreft dan bijvoorbeeld doorbelastingen van de organisatie als geheel en kapitaallasten.

| Beïnvloedbare middelen             |             |
|------------------------------------|-------------|
| <b>TOTAAL UITVOERING</b>           | € 2.620.574 |
| <b>VAT</b>                         | € 370.838   |
| Niet-beïnvloedbare middelen        |             |
| uitvoering eigen dienst (overhead) | € 485.945   |
| Overige kosten                     | € -3.886    |
| kapitaallasten                     | € 78.405    |
| Opbrengsten                        | € -44.003   |
| <b>TOTAAL niet beïnvloedbaar</b>   | € 516.461   |
| <b>TOTAAL</b>                      | € 3.507.874 |

Figuur 3.2 Verdeling middelen openbare ruimte naar beïnvloedbare en niet-beïnvloedbare middelen (begroting 2015)

Voor het uitvoeren van het structurele onderhoud is de 2015 en de jaren erna 2,6 miljoen euro beschikbaar (zie figuur 3.2). Ook deze middelen zijn niet zomaar volledig vrij beschikbaar; er is immers sprake van een bestaande organisatie en wijze van werken. Een aanzienlijk deel van de middelen zit 'vast' in uren van de eigen dienst en SW-medewerkers/Topcraft (samen 40%). Als beschikbaar voor uitvoering zijn de volgende typen kosten meegenomen:

- Goederen en diensten derden. Dit zijn materiële kosten zoals uitbesteden klein en groot onderhoud, verwerkingskosten, energie en aankoop materialen.
- Goederen en diensten derden uren. Dit zijn materiële kosten voor onderhoudswerkzaamheden door derden en detacheringen niet via arbeidsbureau. Dit zijn de kosten voor Topcraft.
- Uitvoering eigen dienst. Dit zijn apparaatskosten 'doorbelasting nacalculatie' van de eigen dienst (openbare werken). Deze zijn exclusief overhead. Dus het betreft alleen loonsommen, tractie, kleding, e.d.

De VAT (voorbereiding-administratie en toezicht) in figuur 3.2 zijn de kosten die de uitvoering mogelijk maken door plannen, bestekken, en het controleren van het werk. Hiervoor zijn de doorbelaste uren van IBOR gerekend. Ook in dit bedrag zit nog overhead. Het VAT wordt dikwijls als percentage op de kosten voor de uitvoering gerekend en kan sterk wisselen. Het ligt in Losser rond de 10% en is laag.

### **Taakstelling openbare ruimte**

De raad heeft besloten tot een bezuiniging op de middelen voor het onderhoud openbare ruimte. In totaal is dit € 380.000 waarvan € 280.000 op de deelproducten van de openbare ruimte. De taakstelling wordt verdeeld over natuur en landschap (€ 80.000) en wegen en verkeer (€ 200.000). Voor wegen en verkeer is dit evenredig over de diverse deelproducten verdeeld. De taakstelling betekent een daling van het uitvoeringsbudget van 10%. In figuur 3.1. is de verdeling over deelproducten te zien.

Dit betekent dat in 2015 nog ruim 2,6 miljoen euro beschikbaar is voor het onderhoud van de openbare ruimte. Enkele opmerkingen:

- Voor het deelproduct 'plantsoenen en openbaar groen' liggen de middelen vrijwel volledig vast in uren. Een bezuiniging van € 80.000 betekent dus het verminderen van aantal mensen.
- Voor wegbeheer wordt het extra toegekende budget weer teruggedraaid.

- Straatverlichting heeft relatief al een erg laag budget voor onderhoud. 67% van de middelen liggen vast in de aankoop van energie. Het is moeilijk om in het resterende budget nog te bezuinigen.

### Waarde uren

Op de meerjarenbegroting 2015 staat een bedrag van € 405.481 (exclusief de taakstelling) voor de inhuur van Topcraft en detachering SW-medewerkers, zie figuur 3.3. Deze inzet vertegenwoordigt een grotere waarde dan alleen het bedrag in de begroting doet vermoeden. Door subsidiering is deze arbeid goedkoop, waardoor er meer werk verzet wordt en een hogere onderhoudskwaliteit wordt bereikt. In Losser betekent dit momenteel een ruime B in plaats van een krappe. Dit geldt voor de onderdelen waar deze arbeid wordt ingezet en die zich allen kenmerken door een nadruk op dagelijks onderhoud (maaien, vegen, schoffelen, etc.).

| Goederen en diensten derden uren (2015) |   |                  |
|---|---|------------------|
| Deelproduct                             | Kostensoort                               | Totaal           |
| Begraafplaatsen                         | 34349 Onderhoud Top Craft                 | € 2.827          |
| Plantsoenen en openbaar groen           | 30100 Gedetacheerden niet via uitzendburo | € 59.930         |
|   | 34355 Onderhoudswerkzaamh door 3den       | € 303.750        |
| Speeltuinen en speelplaatsen            | 30100 Gedetacheerden niet via uitzendburo | € 2.130          |
|   | 34349 Onderhoud Top Craft                 | € 10.130         |
| Straatreiniging                         | 34355 Onderhoudswerkzaamh door 3den       | € 19.000         |
| Wegbeheer                               | 30100 Gedetacheerden niet via uitzendburo | € 7.714          |
| <b>Totaal</b>                           |   | <b>€ 405.481</b> |

Figuur 3.3 Kostensoorten inhuur onderhoudswerk SW-medewerkers/Topcraft, exclusief taakstelling (begroting 2015).

## 3.2 Geraamde onderhoudskosten

Op basis van kostenkengetallen is een raming gemaakt van de onderhoudskosten voor het areaal van de gemeente Losser om een B-kwaliteit of een C-kwaliteit te realiseren. Natuurlijk kan worden gekozen om accenten te leggen en per gebiedstype of beheerdiscipline.

Een dergelijke raming geeft inzicht in de te bereiken kwaliteit op basis van een langjarig gemiddelde en dus op hoofdlijn. De werkelijke onderhoudskosten fluctueren door de kwaliteit en ouderdom van het areaal, aanbestedingsvoordelen of –nadelen, weersinvloeden, etc. Reiniging wordt beïnvloed door het gedrag van de inwoners; gooit men rotzooi op straat of ruimt men de eigen omgeving ook even op als er toevallig zwerfvuil ligt.

In de bijlagen 3 tot en met 7 is per beheerdiscipline een toelichting gegeven. Figuur 3.4 geeft een samenvatting van de geraamde onderhoudskosten op B-niveau en C-niveau. Voor het onderhoud van de openbare ruimte als geheel is respectievelijk € 3.245.000 (B) of € 2.695.000 (C) nodig.

Voor gladheidsbestrijding en kunstwerken is geen verschil gemaakt. Deze zijn lastig op kwaliteit te sturen.

| Deelproduct          | DO (B)             | GO (B)             | TOTAAL<br>onderhoud |
|----------------------|--------------------|--------------------|---------------------|
| wegen                | € 140.000          | € 1.245.000        | € 1.385.000         |
| kunstwerken          | € 35.000           | € 55.000           | € 90.000            |
| reiniging            | € 360.000          | € -                | € 360.000           |
| gladheidsbestrijding | € 85.000           | € -                | € 85.000            |
| groen                | € 1.220.000        | € -                | € 1.220.000         |
| wegmeubilair         | € 30.000           | € -                | € 30.000            |
| Straatverlichting    | € 120.000          | € -                | € 120.000           |
| spelen               | € 55.000           | € -                | € 55.000            |
| parkmeubilair        | € 25.000           | € -                | € 25.000            |
| <b>Totaal</b>        | <b>€ 2.070.000</b> | <b>€ 1.300.000</b> | <b>€ 3.370.000</b>  |
| <b>Totaal per m2</b> | <b>€ 0,58</b>      | <b>€ 0,37</b>      | <b>€ 0,95</b>       |

| Deelproduct          | DO (C)             | GO (C)             | TOTAAL<br>onderhoud |
|----------------------|--------------------|--------------------|---------------------|
| wegen                | € 115.000          | € 1.020.000        | € 1.135.000         |
| kunstwerken          | € 35.000           | € 55.000           | € 90.000            |
| reiniging            | € 245.000          |                    | € 245.000           |
| gladheidsbestrijding | € 85.000           |                    | € 85.000            |
| groen                | € 940.000          |                    | € 940.000           |
| wegmeubilair         | € 25.000           |                    | € 25.000            |
| Straatverlichting    | € 105.000          |                    | € 105.000           |
| spelen               | € 50.000           |                    | € 50.000            |
| parkmeubilair        | € 20.000           |                    | € 20.000            |
| <b>Totaal</b>        | <b>€ 1.620.000</b> | <b>€ 1.075.000</b> | <b>€ 2.695.000</b>  |
| <b>Totaal per m2</b> | <b>€ 0,46</b>      | <b>€ 0,30</b>      | <b>€ 0,76</b>       |

Figuur 3.4 Raming onderhoudskosten DO en GO op B en C kwaliteit (exclusief vervanging)

### 3.3 Vergelijking middelen en geraamde kosten

Worden de gegevens uit de voorgaande paragrafen vergeleken dan volgen daar de tegenstrijdig lijkende conclusies uit:

- Het areaal openbare ruimte heeft een ruime B-kwaliteit, waarbij veel A-kwaliteit aanwezig is. Uitzondering zijn de asfalt-verhardingen, waar veel D-kwaliteiten voorkomen.
- Voor een B-kwaliteit is circa € 3,3 miljoen euro nodig voor dagelijks en groot onderhoud. Dit is exclusief vervanging aan het eind van de levensduur. Voor C-kwaliteit is dit bijna 2,7 miljoen euro.
- In 2015 is iets meer dan 2,6 miljoen euro beschikbaar voor de uitvoering van onderhoud van de openbare ruimte (na taakstellingen en aanpassingen begroting), passend bij een C-kwaliteit. De huidige begroting (2013) ligt rond de 3 miljoen euro, passend bij een lage B-kwaliteit.
- Doordat in de begroting veel gesubsidieerde uren van SW-medewerkers worden ingezet kan in de huidige praktijk een hogere kwaliteit worden gerealiseerd dan het bedrag op de begroting doet vermoeden. Het zijn de deelproducten groen, speelvoorzieningen en straatreiniging die hiervan profiteren.



### **Kanttekeningen**

- Door de goedkope uren van SW-medewerkers/Topcraft kan voor de beschikbare middelen een hogere kwaliteit dan gemiddeld worden gerealiseerd. Op dit moment profiteert de openbare ruimte van deze inzet. Op het moment dat de regeling wegvalt of op een andere manier wordt ingevuld is een risico dat de onderhoudskwaliteit snel daalt. De organisatie moet dan omschakelen van (te) veel direct beschikbare inzet naar meer programmatisch werken. Risico is dat geen gelijkmatige C-kwaliteit ontstaat, maar een afwisseling van B, C en D.
- De kosten en kwaliteitsaannee gaan uit van onderhoudskosten. Indien geen middelen beschikbaar worden gesteld voor vervanging dan zal de kwaliteit lager worden. Er moeten dan immers onderhoudsmiddelen worden gebruikt om slechte openbare ruimte veilig en functioneel te houden.

## 4. Ambitie en strategie

### 4.1 Ambitie onderhoudskwaliteit

De gemeente Losser streeft naar een duurzame, schone en veilige openbare ruimte welke ondersteunend is aan andere gemeentelijke beleidsdoelstellingen tegen aanvaardbare kosten en met beheersbare risico's.

Voor de periode 2014-2018 richt de ambitie voor het onderhoud zich op een optimale kwaliteit op basis van de beschikbare middelen. Richtinggevend daarbij is het vasthouden van een B-kwaliteit voor groen, meubilair en reiniging. Ten opzichte van de huidige kwaliteit betekent dit een daling van kwaliteit (van bijna A tot gemiddeld B).

Voor wegen en verhardingen is de ambitie in de periode 2014-2018 een C-kwaliteit. Dit is conform het vigerende beleid op wegen. De huidige kwaliteit van wegen maakt dat een B-kwaliteit voor de komende jaren niet realistisch is. Wel is uitzondering gemaakt voor de centra van de dorpen, waar ook B-kwaliteit de ambitie is.

De minimale C-kwaliteit past niet bij het karakter van de kleine kerkdorpen met een nette, verzorgde woon- en leefomgeving. Daarnaast profileert Losser zich als een aantrekkelijke toeristisch-recreatieve gemeente. Om zich te onderscheiden is een lage onderhoudskwaliteit niet wenselijk.

|            | Centrum | woongebied | bedrijventerrein | hoofdinfrastructuur | buitengebied agrarisch | buitengebied toeristisch |
|------------|---------|------------|------------------|---------------------|------------------------|--------------------------|
| Verharding | B       | C          | C                | C                   | C                      | C                        |
| Groen      | B       | B          | B                | B                   | B                      | B                        |
| Meubilair  | B       | B          | B                | B                   | B                      | B                        |
| Reiniging  | B       | B          | B                | B                   | B                      | B                        |

Figuur 4.1 Richtinggevende kwaliteit voor 2014-2018: B

In de ambitie voor de openbare ruimte is de betrokkenheid van bewoners, ondernemers, agrariërs van belang. In de komende jaren wordt actief onderzocht hoe deze betrokkenheid vorm kan krijgen en groepen ook een bijdrage leveren aan de (onderhouds)kwaliteit van de openbare ruimte bijvoorbeeld in agrarisch beheer van landschapselementen of het parkmanagement op de bedrijventerreinen.

#### **Kanttekeningen bij de ambitie**

- Om de B-kwaliteit te behalen is de inzet van de gesubsidieerde arbeid door SW-medewerkers noodzakelijk.

- Op basis van de structureel beschikbare middelen is maximaal een C-kwaliteit haalbaar. Dit is de minimale kwaliteit om veiligheid te garanderen, aan de wettelijke zorgplicht te voldoen en kapitaalvernietiging door een vroegtijdig slijten te voorkomen. Het nog verder bezuinigen op beschikbare middelen betekent dat de kwaliteit uiteindelijk niet meer op C-kwaliteit is te handhaven. Er moet immers rekening worden gehouden met een vermindering van de inzet van SW-medewerkers, die nu juist de extra's leveren.

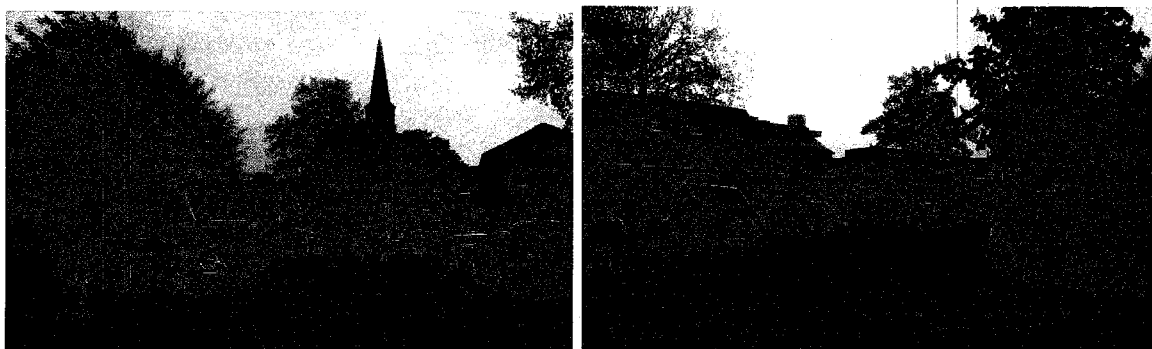
### **Ambitie naar gebiedstype**

Binnen de gebieden en beheerdisciplines zijn accenten te leggen.

#### **Centra**

De centra van Losser, De Lutte en Overdinkel hebben een kleinschalig dorpskarakter en vormen een ontmoetingsplek voor de bewoners van de dorpen. De Lutte heeft daarbij ook een duidelijk toeristisch karakter. Het materiaalgebruik moet aansluiten op dit karakter, met aandacht voor meubilair, zoals banken en lichtmasten.

De centra zijn gebieden die door veel mensen worden gebruikt en vormen daarmee ook een visitekaartje voor bewoner en bezoeker. Richtlijn is een B-kwaliteit



#### **Woongebieden**

De gemeente Losser wil een aantrekkelijke woonomgeving bieden aan jonge én oude inwoners. Een groene omgeving en speelruimte zijn hierin belangrijk. De richtlijn is een B-kwaliteit. Betrokken en noaberschap is belangrijk.

De woongebieden vormen samen een groot areaal, waardoor grote nadruk op de onderhoudbaarheid ligt. Bij voorkeur wordt hier gekozen voor elementverharding en eenvoudig onderhoudbaar groen. In de komende jaren wordt voor de openbare ruimte verder ontwikkeld hoe omwonenden betrokken kunnen worden bij de openbare ruimte.

#### **Bedrijventerrein**

De gemeente zet op de bedrijventerreinen vooral in op kwaliteit en duurzaamheid. Om de kwaliteit te waarborgen is een Stichting parkmanagement Losser opgericht. Daarnaast is een beeldkwaliteitsplan opgesteld en wordt aandacht besteed aan de landschappelijke inpassing van de bedrijventerreinen. (Bedrijventerreinvisie, 2010).

Voor de bedrijventerrein wordt ingezet op B-kwaliteit. Dit is echter een gebied waar de kwaliteit naar C kan dalen indien de B-kwaliteit niet haalbaar blijkt. De stichting parkmanagement speelt nog geen rol in het onderhoud van de openbare ruimte, maar dit behoort wel tot de mogelijkheden. Zij kunnen

bijvoorbeeld zorgdragen voor accenten in bewegwijzering en (groene) aankleding van de bedrijventerreinen.

### ***Hoofdinfrastructuur***

De bereikbaarheid van de dorpen met de auto, de fiets en het openbaar vervoer is belangrijk, zowel voor bewoners, toeristen en bezoekers van bedrijven. De hoofdinfrastructuur moet daarom eenduidig, duidelijk, functioneel, comfortabel en veilig in het gebruik zijn. Daarbij vormt de infrastructuur de eerste blik (en het eerste oordeel) op Losser. De komende jaren ligt de nadruk op de aanpak van de invalswegen.



### ***Buitengebied toeristisch-recreatief***

Op de stuwwallen en beekdalen ligt de nadruk voor de openbare ruimte op de landschappelijke, natuurlijke en toeristisch-recreatieve kwaliteit. Het onderhoud van groen, paden en meubilair is gericht op ondersteuning van deze kwaliteiten en het bijdragen aan de beleving. De toeristische voorzieningen moeten een verzorgde indruk bieden en steeds volledig functioneel en comfortabel te gebruiken zijn.

### ***Buitengebied agrarisch***

In het overige buitengebied ligt de nadruk op het agrarisch gebruik. Hier moet de openbare ruimte functioneel zijn zonder franje. Op onderdelen kan de kwaliteit daarbij onder het B-niveau zakken (indien noodzakelijk).



## 4.2 Strategie

Om de ambitie van onderhoudskwaliteit te behalen wordt de volgende strategie gevolgd:

### ***Sturen op kwaliteit***

De onderhoudswerkzaamheden worden de komende jaren gestuurd op de gewenste kwaliteit. Onderhoudsgelden en arbeid worden gericht ingezet om op de meest efficiënte wijze de afgesproken kwaliteiten te behalen.

Het betekent ook dat voor alle voorzieningen in de openbare ruimte de levensduur zo ver mogelijk opgerekt als mogelijk is binnen de afgesproken kwaliteit om zodoende kosten te besparen.

Voor kleinere objecten als speelvoorzieningen, banken en afvalbakken en bloembakken is de B-kwaliteit richtinggevend. Als deze kwaliteit niet meer wordt gehaald, worden objecten weggehaald. Het onderhoud kan ook (deels) worden overgedragen aan belanghebbenden, ondernemers of omwonenden.

### ***Opstellen beheerplannen***

Na vaststelling van de 'nota Kapitaalgoederen openbare ruimte' worden beheerplannen voor alle beheerdisciplines opgesteld (2013-2014). Hierin wordt per discipline concreet invulling gegeven aan sturing van de onderhoudskwaliteit.

### ***Intensiveren monitoring***

Omdat met deze strategie de "grenzen" wat meer worden opgezocht, is het belangrijk om het verloop van de onderhoudskwaliteit van de voorzieningen in de openbare ruimte te volgen. De frequentie van de kwaliteitsinspecties en schouwrondes wordt daarom geïntensiveerd.

De meting van kwaliteit en analyse van de ontwikkeling van de onderhoudskwaliteit wordt gecombineerd met beschikbare gegevens van burgers tevredenheid (internetpanel, dorpsraden, burgerschouwen, analyse van klachten uit melddesk) en teruggekoppeld naar de raad.

### ***Planning vervanging en herinrichting***

De 'nota kapitaalgoederen openbare ruimte' betreft een ambitie en de middelen voor de uitvoering van het onderhoud (dagelijks en groot onderhoud). Voor de vervanging van de wegen, groen of meubilair aan het eind van de levensduur is geen structureel geld beschikbaar. Natuurlijk is de uiteindelijke onderhoudskwaliteit van de openbare ruimte ook afhankelijk van een tijdige vervanging of herinrichting. Voor wegen en straatverlichting is dit momenteel al aan de hand.

Om de vervangingsbehoefte in beeld te brengen wordt jaarlijks een 'MIP' oftewel een "Meerjaren Investerings Programma voor de openbare ruimte" opgesteld. Het MIP is gereed als wordt gestart met de P&C-cyclus voor de programmabegroting voor het komende jaar (ongeveer medio mei). Het programma heeft een voortschrijdend karakter en bevat een lijst met technisch urgente projecten en een "synergie-kansenkaart".

Op basis van inspecties wordt in het voorjaar per beheerdiscipline een meerjarenplan voor groot onderhoud en vervanging geactualiseerd voor de komende vier jaar. Het groot onderhoud wordt opgepakt in het kader van de nota kapitaalgoederen. Daarbij wordt zoveel mogelijk zoveel mogelijk in samenhang tussen de verschillende beheerdisciplines opgepakt.

In het MIP zijn opgenomen:

- Vervangingen; noodzakelijk en technisch urgente vervangen per vakdiscipline.
- Kansenskaart; Deze lijst geeft een overzicht van projecten die kansen bieden. Plekken waar een samenloop van onderhoud, vervanging, ruimtelijke ontwikkelingen meerdere doelen tegelijkertijd kunnen worden bereikt. Door de integrale aanpak krijgen ook 'derden' kansen om aan te haken bij investeringen in de openbare ruimte en zijn er wellicht bijdragen mogelijk vanuit andere overheden (subsidies) of bijdragen van derden (bij ontwikkellocaties).

De raad besluit jaarlijks over de toekenning van kredieten. Indien geen kredieten worden toegekend wordt 'doorbeheerd' of worden synergiekansen niet benut. Dit betekent dat met dagelijks onderhoud de omgeving veilig wordt gehouden. De beoogde onderhoudskwaliteit wordt dan niet meer gehaald.

### ***Herinrichting***

Herinrichting valt buiten het beheer en onderhoud van de openbare ruimte. Voorbeelden van herinrichting zijn aanpassingen van de bestaande openbare ruimte vanuit een verkeerskundige aanleidingen (bijvoorbeeld de inrichting van 30 en 60 km/uur zone's) of vanuit ruimtelijke ontwikkelingen zoals de realisatie van inbreidingsplannen (bijvoorbeeld 't Zijland, Aloysiuslocatie). De kosten voor de aanpassing van de bestaande openbare ruimte worden gedragen door de initiatiefnemers van de ontwikkeling. Als er ook sprake is van onderhoudsbehoefte worden combinatie gemaakt van groot onderhoud, vervanging en de herinrichting. Het project Hart voor Overdinkel, fase I, en de herinrichting van de Lutterstraat zijn voorbeelden van dergelijke projecten.

# Colofon

---

|                            |  |
|----------------------------|--|
| <b>Project :</b>           | Nota Kapitaalgoederen                                |
| <b>Projectnummer :</b>     | P454-01  |
| <b>Registratienummer :</b> | 2013435  |
| <b>Auteurs :</b>           | ir. C.R. van Zwam, T. Delisse MSc, R. van Lingen MSc |
| <b>Opdrachtgever :</b>     | Gemeente Losser                                      |
| <b>Datum :</b>             | Concept 4 juni 2013 (Versie 6)                       |

---

## Bijlage 1: Begrippenlijst

Beheer en onderhoud is gedefinieerd als het 'eeuwigdurend in stand houden'. Dit betekent het eigendom van de gemeente steeds 'veilig, bruikbaar, schoon en heel' houden. Beheer en onderhoud bestaat op hoofdlijnen uit drie typen activiteiten:

1. dagelijks onderhoud
2. groot onderhoud
3. vervangen.

Denk bijvoorbeeld aan het eigen huis: ramen lappen is dagelijks onderhoud, schilderen van de kozijnen is groot onderhoud en af en toe moet het kozijn worden vervangen door een nieuwe. Deze drie hangen samen: Het heeft geen zin meer om te schilderen als het hout volledig is verrot. Voor een weg geldt bijvoorbeeld dat de reiniging en kleine reparaties tot het dagelijks onderhoud behoren, een nieuwe deklaag in het asfalt hoort bij groot onderhoud en tot slot moet de hele weg opnieuw worden gelegd met nieuw materiaal. Wordt dit laatste lang uitgesteld dan moet met relatief veel dagelijks onderhoud de weg veilig worden gehouden.

| <b>Begrippen</b>         |   |
|--------------------------|---|
| Achterstallig onderhoud  | Ook aangeduid als: achterstand onderhoud<br><br>Alle beheerelementen met een onvoldoende onderhoudskwaliteit. Achterstallig onderhoud is berekend als het bedrag dat nodig is om deze elementen weer op niveau te brengen met DO-GO-vervanging. Bij vervanging en herinrichting leidt de ingreep tot een hoog niveau.   |
| Areaal                   | Ruimtebeslag (m2) of hoeveelheid (stuks) van een bepaald beheerelement.   |
| (Beheer)element          | Onderdelen van/in de openbare ruimte die zich onderscheiden door een eigen maatregelpakket voor het in stand houden. Voor verharding is dit bijvoorbeeld asfalt- en elementverharding, voor groen bomen, gras, gazon, etc.  |
| Dagelijks onderhoud (DO) | Ook aangeduid met: klein onderhoud, verzorgend onderhoud, regulier onderhoud.<br><br>Frequent terugkerende kleinschalige onderhoudsmaatregelen, zoals maaien, vegen, snoeien. Daarnaast niet-planmatig onderhoud, zoals het oplossen van meldingen, verhelpen van incidenten en herstellen van schades. Dagelijks onderhoud is gericht op in stand houden.<br><br>Financiering: exploitatie |
| Groot onderhoud (GO)     | Meerjaarlijks, grootschalig onderhoud met een planmatig en projectmatig karakter, gericht op het verlengen van de levensduur. Voorbeelden zijn het vervangen van de deklaag of herstraten. Projecten worden gepland via het meerjarenonderhoudsprogramma en aanbesteed.<br><br>Financiering: exploitatie  |
| Herinrichting            | Volledig vernieuwing van elementen, waarbij ook de inrichting, profilering en materiaalkeuze wordt aangepast. Aanpassen aan de  |



|                |  |
|----------------|--|
|                | <p>functionele eisen van deze tijd (verkeer) of het verbeteren van de beleving en ruimtelijke kwaliteit zijn redenen om de inrichting te vernieuwen.</p> <p>Herinrichten wordt niet beschouwd als beheer en onderhoud!</p>   |
| Kostenkengetal | <p>Kengetal dat inzicht geeft in de kosten van beheer en onderhoud van een beheerelement per eenheid (m2 of stuks) per tijdperiode, gebaseerd op het realiseren van een bepaalde onderhoudskwaliteit.</p> <p>Opgenomen: percentage bedrijfsvoering, winst en risico.</p>   |
| Vervanging     | <p>Ook aangeduid als: rehabilitatie, omvorming, renovatie</p> <p>Volledig vernieuwen van het element, waarbij de inrichting gelijk blijft (profiel, materiaal, etc.). Vervanging gebeurt aan het einde van de technische levensduur. Vervangen komt vooral voor bij objecten, zoals straatmeubilair, speelvoorzieningen of kades en beschoeiingen. In de ruimte, zoals wegen en groen, komt vervanging minder vaak voor. Door de ouderdom van de inrichting ontstaat hier veelal behoefte aan functionele aanpassingen of een andere inrichting (dus herinrichting).</p> <p>Financiering: nieuw beleid via meerjaren investeringsprogramma</p> |
| VAT kosten     | <p>Kosten voor voorbereiding, administratie en toezicht. Het zijn de kosten noodzakelijk voor het uitvoeren van beheer en onderhoud van elementen in de openbare ruimte.</p>   |

## Bijlage 2 Toelichting kwaliteitsniveaus beheer en onderhoud

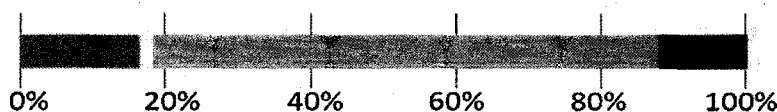
Vanaf de jaren negentig ontwikkelden diverse gemeenten ingenieursbureaus systemen om de onderhoudskwaliteit beter in beeld te brengen. Deze onderhoudskwaliteiten kenmerken zich door het benoemen van prestatie en het beeld ('hoe ziet een onderhoudsniveau buiten eruit?') in plaats van de te leveren inspanning. Doel is om beter over het onderhoud te kunnen communiceren met gebruikers van de openbare ruimte en het bestuur beter inzicht te geven in de keuzes die zij maken. Door deze systemen is het mogelijk om te praten over de kwaliteit die iedereen buiten kan zien en niet over hoe vaak een onderhoudsploeg iets doet.

De CROW (kennisplatform infrastructuur, verkeer, vervoer en openbare ruimte) heeft deze systemen bij elkaar gebracht tot landelijke normen. Dit is gedaan in de eerste versie uit 2007 en de verbeterde versie uit 2010; 'kwaliteitscatalogus openbare ruimte 2010, landelijke standaard voor onderhoudsniveaus' (CROW publicatie 288). Deze catalogussen zijn breed aanvaard en geven een explicieter en onderbouwd beeld van de afgesproken kwaliteit, zowel voor bestuurlijke afwegingen als naar de vertaling naar beeldgestuurde bestekken. Hieronder een voorbeeld van één van de maatlatten uit deze catalogus.

| Groen- beplanting- bodembedekker- overgroei- verharding of gras (RAW Hoofdcodes 70.12.14/70.12.64) |  |  |  |  |
|--|--|--|--|--|
| A+   | A  | B  | C  | D  |
|  |  |  |  |  |
| De rand van de verharding of het gras is volledig zichtbaar.                                       | De rand van de verharding of het gras is goed zichtbaar. | De rand van de verharding of het gras is redelijk zichtbaar. | De rand van de verharding of het gras is nauwelijks zichtbaar. | De rand van de verharding of het gras is niet zichtbaar. |
| gemiddelde lengte overgroei  | gemiddelde lengte overgroei                              | gemiddelde lengte overgroei                                  | gemiddelde lengte overgroei                                    | gemiddelde lengte overgroei                              |
| 0 cm per 100 m <sup>2</sup>  | ≤ 5 cm per 100 m <sup>2</sup>                            | ≤ 10 cm per 100 m <sup>2</sup>                               | ≤ 25 cm per 100 m <sup>2</sup>                                 | > 25 cm per 100 m <sup>2</sup>                           |

Vergelijking diverse systemen voor onderhoudskwaliteit

|     |    |  |           |                |   |
|-----|----|--|-----------|----------------|---|
| R++ | A+ |  | Zeer goed | Zeer intensief | Nagenoeg ongeschonden   |
| R+  | A  |  | Goed      | Intensief      | Mooi en comfortabel   |
| R   | B  |  | Voldoende | Standaard      | Functioneel   |
| R-  | C  |  | Matig     | Extensief      | Onrustig beeld, discomfort of enige vorm van hinder   |
| Nvt | D  |  | Te slecht | nvt            | Kapitaalvernietiging, uitlokking van vernieling, functieverlies, juridische aansprakelijkheid of sociale onveiligheid |



De keuze voor een kwaliteit B betekent in de praktijk niet dat dit de enige kwaliteit is die zichtbaar is op straat. Het bovenstaande figuur laat een verdeling zien die als streefbeeld dient bij B. Het grootste deel van het areaal laat het gewenste niveau zien ('B'), een deel is vernieuwd en is beter van kwaliteit (A+/A) en een gedeelte is te laag ('C-kwaliteit'). Dit deel met een te lage kwaliteit wordt beschouwd als de planningsruimte. Pas nadat in inspecties is geconstateerd dat de kwaliteit te laag is, wordt deze in de planning opgenomen. Bij de ambitie B geldt het C-niveau dus als ingrijpniveau. Als richtlijn geldt dat deze planningsruimte maximaal 10% van het areaal is en maar één niveau te laag (dus geen 'D' bij ambitie 'B').

## Bijlage 3 Analyse beschikbare middelen

Om te bepalen hoeveel middelen beschikbaar zijn voor beheer en onderhoud is de (meerjaren)begroting van 2015 aangehouden.

| Begroting 2015<br>Deelproduct                | 122 IBOR    | 123 Openbare<br>Werken | 131 Beleid,<br>Strategie &<br>Projecten | TOTAAL (excl.<br>taakstelling) |
|--|-------------|------------------------|---|--------------------------------|
| Landschapsbescherming                        | € 45.894    | € 11.502               |   | € 57.397                       |
| Plantsoenen en openbaar groen                | € 512.441   | € 512.694              |   | € 1.025.135                    |
| Speeltuinen en speelplaatsen                 | € 18.869    | € 6.971                | € 40.950                                | € 66.790                       |
| Bermen en sloten                             | € 101.825   | € 104.212              |   | € 206.037                      |
| Gladheidsbestrijding                         | € 28.200    | € 103.863              |   | € 132.063                      |
| Kunstwerken                                  | € 70.777    | € 50.538               |   | € 121.315                      |
| Straatreiniging                              | € 73.341    | € 103.166              |   | € 176.507                      |
| Straatverlichting en verkeersreginstallaties | € 129.050   | € 9.410                |   | € 138.460                      |
| Watergangen en vijvers                       | € 9.470     | € 13.593               |   | € 23.063                       |
| Wegbeheer                                    | € 1.400.637 | € 299.043              |   | € 1.699.680                    |
| Wegmarkeringen                               | € 19.000    |                        |   | € 19.000                       |
| Wegmeubilair                                 | € 88.580    | € 31.020               |   | € 119.600                      |
| Begraafplaatsen                              | € 2.827     |                        |   | € 2.827                        |
|  | € 2.500.911 | € 1.246.013            | € 40.950                                | € 3.787.874                    |

Figuur 3.1 Middelen beheer en onderhoud (inclusief beïnvloedbaar, VAT en overhead) naar deelproducten openbare ruimte (begroting 2015, exclusief taakstelling)<sup>2</sup>

In 2015 staat op de deelproducten 'openbare ruimte' € 3.787.874. Dus bijna 3,8 miljoen euro. Vrijwel dit gehele bedrag valt binnen de budgetverantwoordelijkheid van openbare werken (IBOR en openbare werken). Alleen voor speelvoorzieningen is een bedrag beschikbaar bij Beleid, strategie en projecten (BSP).

### Middelen beschikbaar voor uitvoering onderhoud

Deze bedragen kunnen niet volledig aan het onderhoud worden besteed. De middelen voor de producten van openbare ruimte kunnen in drie soorten kosten worden gesplitst:

- **Uitvoeringskosten.** Dit zijn de daadwerkelijke kosten gemaakt bij het uitvoeren van onderhoudsmaatregelen en ze bestaan uit uren, tractie, gereedschap, energie, e.d. Voor een vergelijking met de geraamde onderhoudskosten zijn deze van belang (zie figuur 3.2)
- **VAT-kosten.** Dit zijn de kosten voor voorbereiding, administratie en toezicht. Het zijn uren die rechtstreeks gekoppeld zijn aan de uitvoering. Zonder deze inzet kan de uitvoering niet plaatsvinden. In kostenkengetallen wordt voor de VAT doorgaans een opslagpercentage gerekend. De hoogte verschilt per type domein, zie figuur 3.6. Zo hebben groen en spelen meestal een hoger VAT-percentage dan wegen. In 2015 is de VAT € 371.000. Over alle deelproducten is dit 11%.
- **Overhead.** Dit zijn de kosten van de organisatie, bijvoorbeeld voor het opstellen van beleid, beheersystemen en de gebouwen. Bij overhead zijn in deze analyse ook niet direct besteedbare middelen, zoals kapitaallasten, belastingen e.d. genomen. Dit zijn immers alle lasten opgenomen op

<sup>2</sup> In deze tabel zijn twee bedragen weggelaten, die op deze deelproducten staan van andere afdelingen en geen invloed hebben op het uitvoeren van onderhoud. Het betreft het begraven van niet-verzekerden en het planten van een boom op boomfeestdag.

de begroting, maar niet beschikbaar voor de uitvoering buiten. Deze bedragen zijn relatief laag. Wel zit er nog overhead in de uren van de eigen dienst en in de VAT-uren (zie volgende paragraaf)

Vanuit de begroting is geanalyseerd welke middelen beschikbaar zijn voor het daadwerkelijk uitvoeren van onderhoud om een vergelijking met kostenkengetallen te maken.

| Begroting 2015<br>Deelproduct                | Goederen en<br>diensten derden | Goederen en<br>diensten derden<br>uren | uitvoering eigen<br>dienst (excl.<br>overhead) | TOTAAL<br>UITVOERING |
|--|--------------------------------|--|--|----------------------|
| Landschapsbescherming                        | € 27.500                       | € -                                    | € 7.016  | € 34.516             |
| Plantsoenen en openbaar groen                | € 77.489                       | € 363.680                              | € 312.744                                      | € 753.913            |
| Speeltuinen en speelplaatsen                 | € 49.250                       | € 12.260                               | € 4.252  | € 65.762             |
| Bermen en sloten                             | € 94.275                       | € -                                    | € 63.569                                       | € 157.844            |
| Gladheidsbestrijding                         | € 20.650                       | € -                                    | € 63.356                                       | € 84.006             |
| Kunstwerken                                  | € 55.677                       | € -                                    | € 30.828                                       | € 86.505             |
| Straatreiniging                              | € 49.622                       | € 19.000                               | € 62.931                                       | € 131.553            |
| Straatverlichting en verkeersregelinstanties | € 106.400                      | € -                                    | € 5.740  | € 112.140            |
| Watergangen en vijvers                       | € 9.470                        | € -                                    | € 8.292  | € 17.762             |
| Wegbeheer                                    | € 1.155.987                    | € 7.714                                | € 182.416                                      | € 1.346.117          |
| Wegmarkeringen                               | € 19.000                       | € -                                    | € -  | € 19.000             |
| Wegmeubilair                                 | € 69.705                       | € -                                    | € 18.922                                       | € 88.627             |
| Begraafplaatsen                              | € -                            | € 2.827                                | € -  | € 2.827              |
| <b>TOTAAL</b>                                | <b>€ 1.735.025</b>             | <b>€ 405.481</b>                       | <b>€ 760.068</b>                               | <b>€ 2.900.574</b>   |

Figuur 3.2. Beïnvloedbare middelen uitvoering onderhoud (begroting 2015 exclusief taakstelling).

In figuur 3.2 staan de middelen die in 2015 beschikbaar zijn voor de uitvoering van onderhoud. Daarbij is de doorbelasting 'eigen dienst' gecorrigeerd voor overhead. Dit bedrag kan immers niet aan de uitvoering van onderhoud worden besteed. In figuur 3.3 is hetzelfde bedrag uitgesplitst naar de soorten kosten.

De categorie 'goederen en diensten derden' zijn bedragen op de begroting die worden besteed aan de uitvoering van onderhoud, o.a. aan aannemers. Deze bedragen zijn per jaar in te vullen.

Van de 2,9 miljoen euro ligt ongeveer 1,2 miljoen vast in mensen en uren (40%). Dit zijn kosten van de eigen dienst en de inzet van SW-medewerkers/TopCraft, zie verder de paragraaf 'middelen en uren'.

| Beïnvloedbare middelen uitvoering<br>onderhoud<br>(begroting 2015) | Soort Kosten     | Kostensoort                                       | Totaal             |
|--|------------------|---|--------------------|
| <b>Goederen en diensten derden</b>                                 | Materiele kosten | 34301 Verwerkingskosten                           | € 56.050           |
|  |                  | 34344 Klein onderhoud/repairatie                  | € 342.614          |
|  |                  | 34350 Groot onderhoud                             | € 1.084.179        |
|  |                  | 34351 Onderhoud inhaalslag wegen t/m 2020         | € 100.000          |
|  |                  | 34370 Diverse diensten van derden                 | € 47.000           |
| Materiaalkosten  | Materiele kosten | 34372 Schade niet verzekerde eigendommen          | € 10.727           |
|  |                  | 31000 Energie                                     | € 76.500           |
| <b>Goederen en diensten derden uren</b>                            | Materiele kosten | 33335 Aanschaf invent/verv+aanp meubilair         | € 17.955           |
|  |                  | 30100 Gedetacheerden niet via uitzendburo         | € 69.774           |
|  |                  | 34349 Onderhoud Top Craft                         | € 12.957           |
| <b>Uitvoering eigen dienst</b>                                     | Apparaatskosten  | 34355 Onderhoudswerkzaamh door 3den               | € 322.750          |
|  |                  | 62292 Doorbelasting nacalculatie (excl. overhead) | € 760.068          |
| <b>TOTAAL</b>  |                  |   | <b>€ 2.900.574</b> |

Figuur 3.3 Beïnvloedbare middelen uitgesplitst naar kostensoorten (begroting 2015 exclusief taakstelling)

## Taakstelling

Binnen de openbare ruimte moet nog een taakstelling van € 280.000 worden ingevuld<sup>3</sup>. Het bovenstaande beschikbare bedrag voor onderhoud wordt dus lager. In figuur 3.5 is deze taakstelling verwerkt.

| Product             | Deelproduct                                  | taakstelling |
|---------------------|--|--------------|
| Natuur en landschap | Plantsoenen en openbaar groen                | € 80.000,-   |
| Wegen en verkeer    | Bermen en sloten                             |              |
|                     | Watergangen en vijvers                       |              |
|                     | Straatreiniging                              |              |
|                     | Gladheidsbestrijding                         |              |
|                     | Kunstwerken                                  | € 200.000,-  |
|                     | Wegbeheer                                    |              |
|                     | Wegmarkeringen                               |              |
|                     | Straatverlichting en verkeersregelinstanties |              |
|                     | Wegmeubilair                                 |              |

Figuur 3.4 Verdeling taakstelling € 280.000 over de deelproducten openbare ruimte.

| Begroting 2015<br>Deelproduct                | Goederen en diensten derden |                  | Uitvoering<br>Goederen en eigen dienst<br>(excl. overhead) |            | TOTAAL<br>UITVOERING | taakstelling     | UITVOERING<br>incl. taakstelling |
|--|-----------------------------|------------------|--|------------|----------------------|------------------|----------------------------------|
|  | Goederen en diensten derden | uren             | Goederen en diensten derden                                | uren       |                      |                  |                                  |
| Landschapsbescherming                        | € 27.500                    | € -              | € 7.016  | € -        | € 34.516             | € -              | € 34.516                         |
| Plantsoenen en openbaar groen                | € 77.489                    | € 363.680        | € 312.744  | € -        | € 753.913            | € 80.000         | € 673.913                        |
| Begraafplaatsen                              | € -                         | € 2.827          | € -  | € -        | € 2.827              | € -              | € 2.827                          |
| Bermen en sloten                             | € 94.275                    | € -              | € 63.569   | € -        | € 157.844            | € 16.345         | € 141.499                        |
| Watergangen en vijvers                       | € 9.470                     | € -              | € 8.292  | € -        | € 17.762             | € 1.839          | € 15.923                         |
| Straatreiniging                              | € 49.622                    | € 19.000         | € 62.931   | € -        | € 131.553            | € 13.622         | € 117.931                        |
| Gladheidsbestrijding                         | € 20.650                    | € -              | € 63.356   | € -        | € 84.006             | € 8.699          | € 75.307                         |
| Kunstwerken                                  | € 55.677                    | € -              | € 30.828   | € -        | € 86.505             | € 8.958          | € 77.548                         |
| Wegbeheer                                    | € 1.155.987                 | € 7.714          | € 182.416  | € -        | € 1.346.117          | € 139.392        | € 1.206.726                      |
| Wegmarkeringen                               | € 19.000                    | € -              | € -  | € -        | € 19.000             | € 1.967          | € 17.033                         |
| Wegmeubilair                                 | € 69.705                    | € -              | € 18.922   | € -        | € 88.627             | € 9.177          | € 79.450                         |
| Straatverlichting en verkeersregelinstanties | € 106.400                   | € -              | € 5.740  | € -        | € 112.140            | € -              | € 112.140                        |
| Speeltuinen en speelplaatsen                 | € 49.250                    | € 12.260         | € 4.252  | € -        | € 65.762             | € -              | € 65.762                         |
| <b>TOTAAL</b>                                | <b>€ 1.735.025</b>          | <b>€ 405.481</b> | <b>€ 760.068</b>   | <b>€ -</b> | <b>€ 2.900.574</b>   | <b>€ 280.000</b> | <b>€ 2.620.574</b>               |

Figuur 3.5 Vertaling taakstelling naar bedragen per deelproduct (begroting 2015)

Figuur 3.5 laat zien dat er in 2015 uiteindelijk totaal ruim 2,6 miljoen euro beschikbaar is om het dagelijks en groot onderhoud van de openbare ruimte uit te voeren. Enkele opmerkingen:

- Voor het deelproduct 'plantsoenen en openbaar groen' liggen de middelen vrijwel volledig vast in uren. Een bezuiniging van € 80.000 betekent dus het verminderen van aantal mensen.
- Voor wegbeheer wordt het extra toegekende budget nu weer teruggedraaid.
- Straatverlichting heeft relatief al een erg laag budget voor onderhoud. 67% van de middelen liggen vast in de aankoop van energie. Het is moeilijk om in het resterende budget nog te bezuinigen. Daarom is deze niet opgenomen in de taakstelling 'wegen en verkeer'.

<sup>3</sup> Het betreft een taakstelling van € 380.000 in 2014 en verder op openbare ruimte. Hiervan zal € 100.000 worden verwerkt in het onderhoud van gebouwen. Het resterende bedrag moet in deze begroting nog worden verwerkt.

## Niet beïnvloedbare middelen (VAT en overhead)

| Begroting 2015<br>Deelproduct                  | VAT              | Overhead<br>uitvoering<br>eigen dienst | Overige<br>kosten | kapitaallasten  | Opbrengsten      | Totaal niet<br>beïnvloedbaar |
|--|------------------|--|-------------------|-----------------|------------------|------------------------------|
| Landschapsbescherming                          | € 18.874         | € 4.486                                | € 520             | € -             | € 1.000          | € 4.006                      |
| Plantsoenen en openbaar groen                  | € 93.901         | € 199.951                              | € 9.500           | € 6.374         | € 19.503         | € 177.322                    |
| Speeltuinen en speelplaatsen                   | € 11.691         | € 2.719                                | € 17.500          | € 4.118         | € -              | € -10.663                    |
| Bermen en sloten                               | € 7.550          | € 40.643                               | € -               | € -             | € -              | € 40.643                     |
| Gladheidsbestrijding                           | € 7.550          | € 40.507                               | € -               | € -             | € -              | € 40.507                     |
| Kunstwerken                                    | € 15.100         | € 19.710                               | € -               | € -             | € -              | € 19.710                     |
| Straatreiniging                                | € 4.719          | € 40.235                               | € -               | € -             | € -              | € 40.235                     |
| Straatverlichting en verkeersregelinstallaties | € 22.650         | € 3.670                                | € -               | € -             | € -              | € 3.670                      |
| Watergangen en vijvers                         | € -              | € 5.301                                | € -               | € -             | € -              | € 5.301                      |
| Wegbeheer                                      | € 169.928        | € 116.627                              | € 22.594          | € 67.913        | € 23.500         | € 183.634                    |
| Wegmarkeringen                                 | € -              | € -                                    | € -               | € -             | € -              | € -                          |
| Wegmeubilair                                   | € 18.875         | € 12.098                               | € -               | € -             | € -              | € 12.098                     |
| Begraafplaatsen                                | € -              | € -                                    | € -               | € -             | € -              | € -                          |
| <b>TOTAAL</b>                                  | <b>€ 370.838</b> | <b>€ 485.945</b>                       | <b>€ -3.886</b>   | <b>€ 78.405</b> | <b>€ -44.003</b> | <b>€ 516.461</b>             |

Figuur 3.6 Totaal VAT en niet-beïnvloedbare middelen 'uitvoering onderhoud' (begroting 2015)

In figuur 3.6 is ter volledigheid een overzicht gegeven van de VAT-kosten en niet-beïnvloedbare kosten. Deze laatste betreft vooral de overhead op de uitvoering eigen dienst, daarnaast staan er kapitaallasten en opbrengsten. Figuur 3.7 geeft meer informatie over de opbouw van deze kosten.

|                  |                      |   |          |
|------------------|----------------------|---|----------|
| ☐ Overige kosten | ☐ Materiele kosten   | 10147 Innovatie (uitwerking kaders)       | € 35.000 |
|                  |                      | 34100 Betaalde belastingen                | € 30.400 |
|                  |                      | 34200 Betaalde pachten erfpachten         | € 140    |
|                  |                      | 34368 Verzekering brand, inbraak of wa    | € 54     |
|                  |                      | 42500 Overige inkomensoverdrachten        | € 520    |
| ☐ Kapitaallasten | ☐ Kapitaalslasten    | 22000 Toegerekende rente                  | € 39.415 |
|                  |                      | 23000 Afschrijvingen                      | € 41.631 |
|                  | ☐ Kapitaalslasten (c | 82200 Toegerekende rente                  | € 2.640  |
| ☐ Opbrengsten    | ☐ Overige baten      | 83210 Huren                               | € 5.303  |
|                  |                      | 83400 Overige goederen en diensten        | € 34.000 |
|                  |                      | 83405 Leges/vergunningen                  | € 2.700  |
|                  |                      | 83412 Overige inkomsten schade/vandalisme | € 2.000  |
|                  |                      | 83460 Diverse opbrengst verkopen          | € -      |

Figuur 3.7 Uitsplitsing van 'niet beïnvloedbare kosten' naar soort kosten en kostensoorten (begroting 2015)

## Middelen en uren

In de figuren 3.2 en 3.3 zijn de beïnvloedbare kosten opgenomen. Dit zijn de kosten die direct verbonden zijn met het uitvoeren van het onderhoud. Het betreft uren, tractie, materieel en materiaal.

De categorieën 'goederen en diensten derden uren' en 'uitvoering eigen dienst' zijn bedragen die in zekere zin vastliggen. Voor de eerste categorie wordt momenteel Topcraft ingehuurd, de tweede categorie betreft de eigen buitendienst. Indien deze bedragen naar beneden worden gebracht heeft dit als gevolg voor het aantal mensen dat werkt voor de gemeente.

## SW-medewerkers/Topcraft

Topcraft verricht in de openbare ruimte vooral werkzaamheden in de deelproduct 'plantsoenen en openbaar groen' (83%). In (veel) mindere verrichten zij werkzaamheden aan speelvoorzieningen, straatreiniging, wegbeheer en begraafplaatsen, zie figuur 3.8.

| Deelproduct                         | Kostensoort                            | 2013             | 2014             | 2015             |
|-------------------------------------|--|------------------|------------------|------------------|
| Begraafplaatsen                     | 34349 Onderhoud Top Craft              | € 2.827          | € 2.827          | € 2.827          |
| Binnensportaccomodaties             | 30100 Gedetacheerden niet via uitzendb | € 7.021          | € 7.021          | € 7.021          |
|                                     | 34349 Onderhoud Top Craft              | € 1.175          | € 1.175          | € 1.175          |
| Bovenlokaal beleid ruimtelijke orde | 34355 Onderhoudswerkzaamh door 3de     | € 750            | € 750            | € 750            |
| Buitensportaccomodaties             | 34349 Onderhoud Top Craft              | € 8.698          | € 8.698          | € 8.698          |
|                                     | 34355 Onderhoudswerkzaamh door 3de     | € 7.396          | € 7.396          | € 7.396          |
| Onderhoud groene sportvelden en     | 34349 Onderhoud Top Craft              | € 84.740         | € 84.740         | € 84.740         |
| Overige afvalverwijdering           | 30100 Gedetacheerden niet via uitzendb | € 29.000         | € 29.000         | € 29.000         |
| Overige culturele activiteiten      | 34355 Onderhoudswerkzaamh door 3de     | € 3.125          | € 3.125          | € 3.125          |
| Plaagdier ongedierte bestrijding    | 30100 Gedetacheerden niet via uitzendb | € 5.392          | € 5.392          | € 5.122          |
| Plantsoenen en openbaar groen       | 30100 Gedetacheerden niet via uitzendb | € 59.930         | € 59.930         | € 59.930         |
|                                     | 34355 Onderhoudswerkzaamh door 3de     | € 325.000        | € 325.000        | € 303.750        |
| Riolering (gecombineerd)            | 30100 Gedetacheerden niet via uitzendb | € 12.448         | € 12.448         | € 12.448         |
| Speeltuinen en speelplaatsen        | 30100 Gedetacheerden niet via uitzendb | € 8.520          | € 2.130          | € 2.130          |
|                                     | 34349 Onderhoud Top Craft              | € 40.520         | € 10.130         | € 10.130         |
| Straatreiniging                     | 34355 Onderhoudswerkzaamh door 3de     | € 19.000         | € 19.000         | € 19.000         |
| Wegbeheer                           | 30100 Gedetacheerden niet via uitzendb | € 8.120          | € 8.120          | € 7.714          |
| Zwembad brilmansdennen              | 30100 Gedetacheerden niet via uitzendb | € 11.114         | € 11.114         | € 11.114         |
| <b>TOTAAL</b>                       |  | <b>€ 619.984</b> | <b>€ 583.204</b> | <b>€ 561.278</b> |
|                                     | aandeel niet OR                        | € 156.067        | € 156.067        | € 155.797        |
|                                     | aandeel OR                             | € 463.917        | € 427.137        | € 405.481        |

Figuur 3.8 Kosten Topcraft begroting 2013 tot en met 2015.

In 2012 betroffen de rekeningen van Topcraft, toe te rekenen aan de uitvoering openbare ruimte circa € 460.000,-. Dit is vergelijkbaar met de begroting van 2013 (de niet-cursieve regels in figuur 3.8). Richting 2015 dalen de beschikbare middelen. Dit komt met name door een verschuiving binnen de begroting voor speeltuinen en speelplaatsen (van IBOR naar BSP, van circa 40.000 naar 10.000 onderhoud per jaar) en in het groen.

Het betreft gesubsidieerde arbeidsplaatsen, die daardoor goedkoop zijn. Het maakt het mogelijk om veel arbeid in te zetten in de openbare ruimte, waardoor een hogere onderhoudskwaliteit kan worden geleverd. Dit geldt dan vooral Meer dan door de vergelijkbare middelen in de reguliere markt te zetten.

## Eigen dienst openbare werken

De eigen dienst bestaat momenteel uit ongeveer 20 FTE. In figuur 3.9 is zichtbaar over welke deelproducten deze FTE's verdeeld zijn (in kosten). De doorbelasting van deze FTE's op de begroting vindt plaats op basis van een uurtarief van € 75 en 1350 doorbelastingsuren per jaar. Het uurtarief is opgebouwd uit daadwerkelijke kosten, zoals loonkosten, tractie en materieel, werkplaats, kleding, afdelingsoverhead (management/aansturing) en algemene overhead.

| 62292 Doorbelasting nacalculatie 123 Openbare Werken |                    |                    |                    |
|--|--------------------|--------------------|--------------------|
| Deelproduct  | 2013               | 2014               | 2015               |
| Afvalbrennpunt                                       | € 203.130          | € 192.670          | € 189.254          |
| Bermen en sloten                                     | € 111.852          | € 106.092          | € 104.212          |
| Gladheidsbestrijding                                 | € 111.478          | € 105.738          | € 103.863          |
| Kermis   | € 28.431           | € 26.967           | € 26.489           |
| Kunstwerken  | € 54.243           | € 51.450           | € 50.538           |
| Landschapsbescherming                                | € 12.345           | € 11.709           | € 11.502           |
| Overige afvalverwijdering                            | € 16.460           | € 15.612           | € 15.336           |
| Plaagdier ongedierte bestrijding                     | € 22.445           | € 21.289           | € 20.912           |
| Plantsoenen en openbaar groen                        | € 550.284          | € 521.947          | € 512.694          |
| Riolering (gecombineerd)                             | € 420.101          | € 398.468          | € 391.404          |
| Speeltuinen en speelplaatsen                         | € 7.482            | € 7.096            | € 6.971            |
| Straatreiniging                                      | € 110.730          | € 105.028          | € 103.166          |
| Straatverlichting en verkeersregelinstall.           | € 10.100           | € 9.580            | € 9.410            |
| Watergangen en vijvers                               | € 14.589           | € 13.838           | € 13.593           |
| Wegbeheer  | € 320.968          | € 304.439          | € 299.043          |
| Wegmeubilair   | € 33.294           | € 31.579           | € 31.020           |
| <b>TOTAAL</b>  | <b>€ 2.027.932</b> | <b>€ 1.923.504</b> | <b>€ 1.889.408</b> |
| doorbelaste uren                                     | 27.039             | 25.647             | 25.192             |
| aantal FTE (1350 uur)                                | 20                 | 19                 | 19                 |

Figuur 3.9. Doorbelasting buitendienst op 'Openbare werken' voor de begroting 2013-2014 en 2015 (FTE's op basis van doorbelasting van 1350 uur met een uurtarief van € 75)

| Uitvoering eigen dienst                        | middelen<br>begroting | uren          | %           |
|--|-----------------------|---------------|-------------|
| Bermen en sloten                               | € 104.212             | 1.389         | 8%          |
| Gladheidsbestrijding                           | € 103.863             | 1.385         | 8%          |
| Kunstwerken                                    | € 50.538              | 674           | 4%          |
| Landschapsbescherming                          | € 11.502              | 153           | 1%          |
| Plantsoenen en openbaar groen                  | € 512.694             | 6.836         | 41%         |
| Speeltuinen en speelplaatsen                   | € 6.971               | 93            | 1%          |
| Straatreiniging                                | € 103.166             | 1.376         | 8%          |
| Straatverlichting en verkeersregelinstallaties | € 9.410               | 125           | 1%          |
| Watergangen en vijvers                         | € 13.593              | 181           | 1%          |
| Wegbeheer                                      | € 299.043             | 3.987         | 24%         |
| Wegmeubilair                                   | € 31.020              | 414           | 2%          |
| <b>TOTAAL</b>                                  | <b>€ 1.246.013</b>    | <b>16.614</b> | <b>100%</b> |
|  | FTE                   | 12,3          |             |

Figuur 3.10. Doorbelasting uitvoering eigen dienst op de deelproducten van het domein openbare ruimte voor de begroting 2015 en vertaling naar uren/FTE's (op basis van 1350 uur per jaar en € 75 uurtarief).

Voor het domein openbare werken is in 2015 de doorbelasting van uren zo'n 1,25 miljoen euro. De daadwerkelijke kosten zijn ongeveer € 760.000 (op basis van 2013) en daarmee 61% van de doorbelasting. De andere 39% is overhead vanuit de organisatie en daarmee niet beschikbaar voor onderhoud. Dit deel is beschouwd als niet-beïnvloedbaar. De € 760.000 is het beschikbare budget, toe te rekenen aan de uitvoering van onderhoud (of wel: als de eigen buitendienst opgeheven zou worden komt € 760.000 beschikbaar voor uitbesteding naar aannemers).

Wordt gekeken naar de werkelijke kosten dan heeft de eigen dienst een uurtarief van circa € 45,00. Dit is inclusief tractie en gereedschap op basis van 1350 uur per jaar. In de praktijk maken buitendienstmedewerkers meer uren per jaar, waarmee het werkelijke uurtarief zelfs nog lager is. De eigen dienst is daarmee goedkoop.



## Bijlage 4 Openbaar groen

### Algemeen

Het openbaar groen bestaat uit de volgende deelproducten:

- Natuur en landschap
- Plantsoenen en openbaar groen
- Begraafplaatsen
- Bermen en sloten
- Watergangen

### Areaal

De gemeente Losser beheert in totaal ongeveer 180 ha groen. Het totaal areaal groen is toegenomen sinds de vorige inventarisatie in 2001. Het grootste deel van het huidige areaal is gras (60%). Heesters, struikrozen en dergelijke beslaan gezamenlijk ongeveer 11% van het areaal. Dit areaal is met eenderde afgenomen ten opzichte van de vorige inventarisatie. Heesters en luxere beplantingen (rozen en vaste planten) zijn omgevormd naar eenvoudiger en goedkoper te beheren areaal.

Per inwoner beheert de gemeente 80 m<sup>2</sup> groen, waarvan het grootste deel (45m<sup>2</sup>) in het buitengebied. Dit zijn vooral bermen (gras buitengebied). Naast de verschillende groenelementen beheert de gemeente ook ongeveer 10.500 bomen, waarvan 6.295 in de kernen.

Hoewel er relatief niet veel groen in de kernen lijkt te zijn worden de kernen door tuinen en bos en natuurlijk gebied in de nabije omgeving toch als groen ervaren.

| Areaal groen 2013<br>(excl. sportvelden) |           | Kernen         | Buitengebied     | TOTAAL           | %           |
|--|-----------|----------------|------------------|------------------|-------------|
| Bomen                                    | stuks     | 6.295          | 4.247            | 10.542           |             |
| Bloembakken                              | stuks     | 22             | -                | 22               |             |
| Bepanting                                | m2        | 123.542        | 63               | 123.605          | 7%          |
| Gras                                     | m2        | 432.536        | 647.236          | 1.079.772        | 60%         |
| Natuur/bos                               | m2        | 166.229        | 375.608          | 541.837          | 30%         |
| Vijvers/waterpartijen/wadi's             | m2        | 52.498         | -                | 52.498           | 3%          |
| Divers/geen groen                        | m2        | 10.475         | 2.134            | 12.609           | 1%          |
| <b>TOTAAL</b>                            | <b>m2</b> | <b>785.280</b> | <b>1.025.041</b> | <b>1.810.321</b> | <b>100%</b> |
| <b>Per inwoner</b>                       | <b>m2</b> | <b>35</b>      | <b>45</b>        | <b>80</b>        |             |

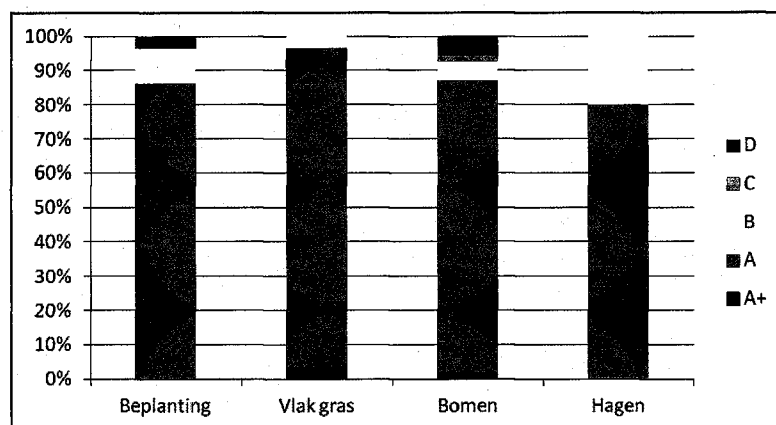
Figuur 4.1 Areaal groen, exclusief sportvelden (april 2013)

De gemeente Losser heeft weinig water. De gemeente heeft in totaal is er zo'n vijf hectare vijvers en waterpartijen, inclusief het areaal wadi's. 'Divers' zijn bijvoorbeeld paden in groenstroken.

## Onderhoudskwaliteit

Het groen als geheel scoort een hele ruime B-kwaliteit. Minimaal 80% van alle metingen (op alle locaties en alle groene schaalbalken) was A of A+.

Een aantal onderdelen scoort uitzonderlijk hoog. Het onderhoud van het gras bijvoorbeeld waar 97% minimaal een A-kwaliteit haalt. De categorie 'bomen' haalt net geen A-kwaliteit, vanwege een iets te groot aandeel C en D-kwaliteit. In de praktijk ziet de gebruiker van de openbare ruimte veel goed onderhouden groen, met een enkel incident.



Figuur 4.2 Resultaat nulmeting april 2013, onderhoudskwaliteit groen totaal (in %)

Kortom:

- De totale kwaliteit van het groen is hoog; slechts 11 % scoort minder dan een A-niveau;
- Het gras scoort relatief het hoogst (97 % minimaal A-niveau);
- Op enkele plaatsen wordt de gewenste opkroonhoogte van bomen niet behaald (D-niveau).

In bijlage 7 is bij reiniging aangegeven dat het onderdeel 'onkruid in beplanting' minder goed scoort. Dit is zorgelijk, mede gezien het gunstige tijdstip van de nulmeting in het jaar (verder in de zomer is onkruid doorgaans van lager niveau dan in het voorjaar). Het niet meer mogen toepassen van chemische onkruidbestrijding is een belangrijke oorzaak van de lage score. Het vasthouden van de kwaliteit betekent hier meer uren voor onderhoud en daarmee hogere onderhoudskosten.

## Middelen en uren

Voor het onderhoud van het areaal dat bij groen wordt gerekend zijn de volgende deelproducten op de begroting geïnventariseerd. Dit is exclusief VAT en overhead.

| Deelproduct                                 | Kostensoort  | Totaal           |
|---|--|------------------|
| Begraafplaatsen                             | Goederen en diensten de 34349 Onderhoud Top Craft                | € 2.827          |
| <b>Totaal Begraafplaatsen</b>               |  | <b>€ 2.827</b>   |
| Bermen en sloten                            | Goederen en diensten de 34301 Verwerkingskosten                  | € 20.000         |
|   | 34344 Klein onderhoud/repairatie                                 | € 37.250         |
|   | 34350 Groot onderhoud  | € 35.625         |
|   | 34372 Schade niet verzekerde eigendone                           | € 1.400          |
|   | Uitvoering eigen dienst 62292 Doorbelasting nacalculatie (excl c | € 63.569         |
| <b>Totaal Bermen en sloten</b>              |  | <b>€ 157.844</b> |
| Landschapsbescherming                       | Goederen en diensten de 34344 Klein onderhoud/repairatie         | € 27.500         |
|   | Uitvoering eigen dienst 62292 Doorbelasting nacalculatie (excl c | € 7.016          |
| <b>Totaal Landschapsbescherming</b>         |  | <b>€ 34.516</b>  |
| Plantsoenen en openbaar g                   | Goederen en diensten de 34301 Verwerkingskosten                  | € 20.000         |
|   | 34344 Klein onderhoud/repairatie                                 | € 7.489          |
|   | 34350 Groot onderhoud  | € 47.500         |
|   | 34372 Schade niet verzekerde eigendone                           | € 2.500          |
|   | Goederen en diensten de 30100 Gedetacheerden niet via uitzend    | € 59.930         |
|   | 34355 Onderhoudswerkzaamh door 3de                               | € 303.750        |
|   | Uitvoering eigen dienst 62292 Doorbelasting nacalculatie (excl c | € 312.744        |
| <b>Totaal Plantsoenen en openbaar groen</b> |  | <b>€ 753.913</b> |
| Watergangen en vijvers                      | Goederen en diensten de 34301 Verwerkingskosten                  | € 2.100          |
|   | 34344 Klein onderhoud/repairatie                                 | € 5.870          |
|   | Materiaalkosten 31000 Energie                                    | € 1.500          |
|   | Uitvoering eigen dienst 62292 Doorbelasting nacalculatie (excl c | € 8.292          |
| <b>Totaal openbaar groen</b>                |  | <b>€ 966.862</b> |

Figuur 4.3 Beschikbare middelen uitvoering onderhoud voor deelproducten openbaar groen naar soort kosten en kostensoorten (begroting 2015 exclusief taakstelling)

| Begroting 2015<br>Deelproduct | Goederen en<br>diensten<br>derden | Goederen en<br>diensten<br>derden uren | Uitvoering<br>eigen dienst | TOTAAL<br>UITVOERING |
|-------------------------------|-----------------------------------|--|----------------------------|----------------------|
| Landschapsbescherming         | € 27.500                          | € -                                    | € 7.016                    | € 34.516             |
| Plantsoenen en openbaar groen | € 77.489                          | € 363.680                              | € 312.744                  | € 753.913            |
| Begraafplaatsen               | € -                               | € 2.827                                | € -                        | € 2.827              |
| Bermen en sloten              | € 94.275                          | € -                                    | € 63.569                   | € 157.844            |
| Watergangen en vijvers        | € 9.470                           | € -                                    | € 8.292                    | € 17.762             |
| <b>TOTAAL groen</b>           | <b>€ 208.734</b>                  | <b>€ 366.507</b>                       | <b>€ 391.621</b>           | <b>€ 966.862</b>     |

Figuur 4.4 Beschikbare middelen deelproducten openbaar groen (begroting 2015 exclusief taakstelling)

In figuur 4.3 en 4.4 is zichtbaar dat het groenonderhoud sterk afhankelijk is van de inzet van SW-medewerkers en de eigen dienst. Beide leveren echter geen dure uren, waarbij de inzet van de SW-medewerkers heel goedkoop is. Hierdoor wordt meer inzet en kwaliteit geleverd dan alleen op basis van het bedrag op de begroting blijkt. Omdat de inzet van SW-medewerkers in de openbare ruimte voor 90%

in het groen terecht komt (plantsoenen en begraafplaatsen) speelt deze extra waarde vooral in deze deelproducten.

### Taakstelling

In hoofdstuk 3 en bijlage 3 is al aangegeven dat op de openbare ruimte voor 2015 een taakstelling van € 280.000 rust. Daarvan is € 80.000 op het product natuur en landschap en € 200.000 verdeeld over de deelproducten van het product wegen en verkeer. In figuur 4.5 is de taakstelling op de diverse deelproducten op de beheerdiscipline groen te zien. Dit is samen bijna 100.000 euro.

| Begroting 2015<br>Deelproduct | Goederen en diensten derden |                      | Uitvoering Goederen en eigen dienst (excl. overhead) |                               | TOTAAL          | UITVOERING       |                    |
|-------------------------------|-----------------------------|----------------------|--|-------------------------------|-----------------|------------------|--------------------|
|                               | Goederen en diensten derden | diensten derden uren | Goederen en diensten derden                          | eigen dienst (excl. overhead) | UITVOERING      | taakstelling     | incl. taakstelling |
| Landschapsbescherming         | € 27.500                    | € -                  | € 7.016  | € 34.516                      | € -             | € 34.516         |                    |
| Plantsoenen en openbaar groen | € 77.489                    | € 363.680            | € 312.744  | € 753.913                     | € 80.000        | € 673.913        |                    |
| Begraafplaatsen               | € -                         | € 2.827              | € -  | € 2.827                       | € -             | € 2.827          |                    |
| Bermen en sloten              | € 94.275                    | € -                  | € 63.569   | € 157.844                     | € 16.345        | € 141.499        |                    |
| Watergangen en vijvers        | € 9.470                     | € -                  | € 8.292  | € 17.762                      | € 1.839         | € 15.923         |                    |
| <b>TOTAAL</b>                 | <b>€ 208.734</b>            | <b>€ 366.507</b>     | <b>€ 391.621</b>                                     | <b>€ 966.862</b>              | <b>€ 98.184</b> | <b>€ 868.678</b> |                    |

4.5 Beschikbare middelen deelproducten openbaar groen exclusief en inclusief taakstelling openbare ruimte (begroting 2015)

### Geraamde onderhoudskosten

De geraamde onderhoudskosten voor een B-kwaliteit voor het onderhoud van groen zijn 1,2 miljoen euro per jaar. Dit is € 0,68 per m2. Dit is relatief weinig per m2 (gemiddeld is circa € 1,0 /m2). Dit wordt veroorzaakt door het grote aandeel –relatief goedkope- bermen en relatief weinig bomen. In onderstaande figuur is zichtbaar dat het groen in de kernen duurder is en in het buitengebied aanzienlijk goedkoper.

|                   | m2 groen         | st. bomen     | kosten             | per m2      |
|-------------------|------------------|---------------|--------------------|-------------|
| buitengebied      | 1.025.041        | 4.247         | € 229.710          | 0,22        |
| kern              | 778.472          | 6.295         | € 989.775          | 1,27        |
| <b>totaal (B)</b> | <b>1.803.513</b> | <b>10.542</b> | <b>€ 1.219.485</b> | <b>0,68</b> |
| <b>totaal (C)</b> | <b>1.803.513</b> | <b>10.542</b> | <b>€ 939.003</b>   | <b>0,52</b> |

Figuur 4.6 Samenvatting geraamde onderhoudskosten op basis van kostenkengetallen voor openbaar groen op basis van B-kwaliteit.

De kostenkengetallen gaan uit van gemiddelde marktprijzen voor de diverse werkzaamheden.

|                        | Hoeveelheid      | Eenh<br>eid  | TOTAAL         |     |                | Vervanging   |
|------------------------|------------------|--------------|----------------|-----|----------------|--------------|
|                        |                  |              | DO             | GO  | onderhoud      |              |
| GROEN                  |                  |              | B              | B   | B              | B            |
| BOMEN KLEIN            | 546              | ST           | € 9.282,00     | € - | € 9.282,00     | € 7.098,00   |
| BOMEN MIDDEL           | 2.460            | ST           | € 41.820,00    | € - | € 41.820,00    | € 31.980,00  |
| BOMEN GROOT            | 7.064            | ST           | € 120.088,00   | € - | € 120.088,00   | € 91.832,00  |
| BOMEN KNOT/KANDELABER  | 400              | ST           | € 26.000,00    | € - | € 26.000,00    | € 5.200,00   |
| BOMEN LEIBOMEN         | 72               | ST           | € 4.680,00     | € - | € 4.680,00     | € 936,00     |
| BLOEMBAKKEN            | 22               | ST           | € 1.320,00     | € - | € 1.320,00     | € 550,00     |
| BOSPLANTSOEN           | 258.815          | M2           | € 139.760,10   | € - | € 139.760,10   | € 12.940,75  |
| BOS                    | 9.574            | M2           | € 5.169,96     | € - | € 5.169,96     | € 478,70     |
| BODEMDEKERS            | 22.373           | M2           | € 41.837,51    | € - | € 41.837,51    | € 4.474,60   |
| HEESTERS EN CONIFEREN  | 83.793           | M2           | € 206.968,71   | € - | € 206.968,71   | € 16.758,60  |
| ROZEN                  | 9.269            | M2           | € 73.410,48    | € - | € 73.410,48    | € 15.479,23  |
| VASTE PLANTEN          | 1.362            | M2           | € 12.830,04    | € - | € 12.830,04    | € 2.274,54   |
| GRAS INTENSIEF         | 403.112          | M2           | € 378.925,28   | € - | € 378.925,28   | € 8.062,24   |
| GRAS EXTENSIEF (berm)  | 676.660          | M2           | € 94.732,40    | € - | € 94.732,40    | € -          |
| HAGEN                  | 6.808            | M1           | € 20.424,00    | € - | € 20.424,00    | € 4.084,80   |
| DIVERS/GEEN GROEN      | 12.609           | M2           | € 6.304,50     | € - | € 6.304,50     | € -          |
| NATUURGEBIED           | 273.448          | M2           | € 5.468,96     | € - | € 5.468,96     | € -          |
| WADI'S                 | 19.937           | M2           | € 18.740,78    | € - | € 18.740,78    | € 996,85     |
| VIJVERS/WATER          | 32.561           | M2           | € 11.721,96    | € - | € 11.721,96    | € -          |
| <b>Subtotaal BOMEN</b> | <b>10.542</b>    | <b>STUKS</b> | € 201.870,00   | € - | € 201.870,00   | € 137.046,00 |
| <b>TOTAAL GROEN</b>    | <b>1.803.513</b> | <b>M2</b>    | € 1.219.484,68 | € - | € 1.219.484,68 | € 203.146,31 |
|                        |                  |              |                |     | € 0,68         | € 0,11       |

Figuur 4.7 Geraamde onderhoudskosten op basis van kostenkengetallen voor openbaar groen op basis van B-kwaliteit.

Voor groenonderhoud zijn alle kosten als dagelijks onderhoud gerekend, ook maatregelen als snoei van bomen e.d.. Deze werkzaamheden en kosten zijn over het algemeen ook goed te spreiden waardoor jaarlijks een vergelijkbaar bedrag wordt uitgegeven.

Vervanging is bij groen relatief een klein bedrag. Voor beplantingen is ongeveer 5% van het jaarlijks onderhoud een richtbedrag. Figuur 4.7 laat zien dat de raming van de vervangings-kosten vooral bomen betreft. Dit zijn tweederde van de kosten. Uitgangpunt van de berekening is een gemiddelde levensduur van bomen van 50 jaar. In de praktijk worden bomen doorgaans vervangen in grotere projecten of hebben voldoende ruimte waardoor ze ouder kunnen worden. Van belang is vooral dat heesters op tijd worden vervangen. Indien dit wordt uitgesteld levert dit door kale plekken en meer onkruid in de vakken uiteindelijk lagere kwaliteiten op voor meer inzet van arbeid. De vervanging van heesters naar gras kan de onderhoudskosten als totaal nog naar beneden brengen.

### Vergelijking beschikbare middelen en geraamde kosten

De beschikbare middelen en geraamde kosten zijn bij groen door de inzet van SW-medewerkers niet één op één vergelijkbaar. Momenteel wordt bijna een A-kwaliteit gerealiseerd (behalve op onkruid in het groen). Als alleen naar de beschikbare middelen in geld wordt gekeken is een kwaliteit C haalbaar. Deze discrepantie wordt verklaard door de goedkope inzet van uren. Juist in het groen, waar veel dagelijks onderhoud is maakt de inzet van de SW-medewerkers dat nog boven B wordt gerealiseerd. Dit is extra arbeidskracht om de puntjes op de i te zetten.

| Openbaar groen                           |   |           |
|--|---|-----------|
| Beschikbare middelen (excl taakstelling) | € | 966.862   |
| Beschikbare middelen (incl taakstelling) | € | 868.678   |
| Geraamde kosten B-kwaliteit              | € | 1.210.000 |
| Geraamde kosten C-kwaliteit              | € | 940.000   |

Figuur 4.8 samenvatting beschikbare middelen (2015), geraamde onderhoudskosten op twee kwaliteitsniveaus.

In figuur 4.8 is te zien dat met het uitvoeren van de taakstelling de middelen op basis van kostenkengetallen onder C-niveau dalen. Door de goedkope inzet van SW-medewerkers kan in de praktijk toch deze een hogere kwaliteit worden gemaakt.

### **Risico's**

Met de invulling van de taakstelling komt het daadwerkelijk beschikbare budget voor groen onder het C-niveau. Dit is vooralsnog geen probleem omdat met een relatief grote inzet van SW-medewerkers een hoger niveau kan worden bereikt. Wel moet worden gerealiseerd dat indien deze mogelijkheid verdwijnt en de werkzaamheden met aannemers en niet-gesubsidieerde arbeid moet worden uitgevoerd de onderhoudskwaliteit van het groen sterk daalt en met moeite op C-niveau zal blijven.

Er is dan de noodzaak om het groen in de kernen goedkoper te maken door bijvoorbeeld de omvorming van heesters naar gras, en meer gazons als bermgras te gaan beheren.

## Bijlage 5 Wegen

### Algemeen

In de beheerdiscipline wegen betreft het de deelproducten wegbeheer, wegmarkeringen en kunstwerken. Deze zijn onderdeel van het product 'wegen en verkeer'

### Areaal

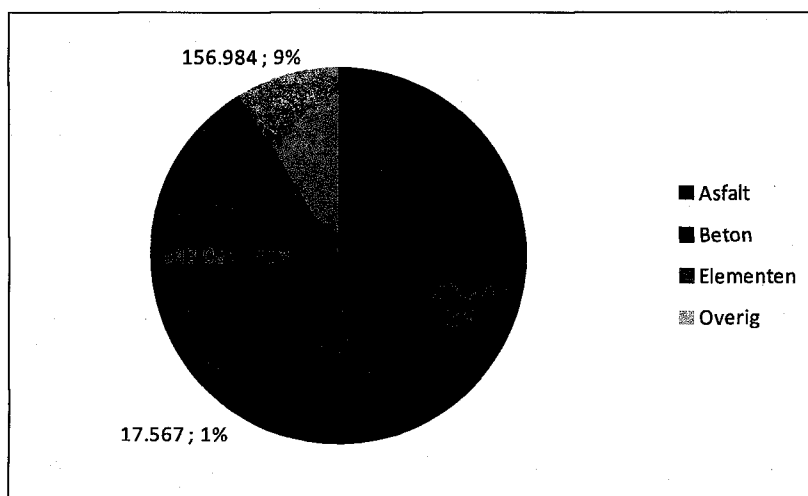
In de gemeente Losser ligt 1.755.000 m<sup>2</sup> verharding. Dit is 78m<sup>2</sup> per inwoner. De verharde wegen hebben een gezamenlijke weglengte van 395 km, waarvan 310 km verharde weg en 85 km onverharde wegen en fietspaden. 43% van de verharding liggen in het buitengebied. In het buitengebied zijn opvallend veel openbare wegen in particulier eigendom. Deze zijn dus niet in deze inventarisatie opgenomen.

De gemeente Losser beheert veel onverharde wegen. De zandwegen en onverharde fietspaden in het buitengebied zijn recent geïnventariseerd. De categorie 'overig' bestaat uit zandwegen (ca. 44%), puinwegen (ca. 21%) en onverharde fietspaden (ca. 35%). Alle onverharde wegen en paden liggen in het buitengebied.

Opvallend is het grote aandeel asfaltwegen. Bijna 60% van de verharding in Losser is asfalt. Zeker in woongebieden ligt relatief veel asfalt

|                           |                 |
|---------------------------|-----------------|
| Fietspaden                | 51,8 km         |
| Wegen met puin verharding | 10,9 km         |
| Onverharde wegen          | 22,5 km         |
| Verharde wegen            | 310,3 km        |
| <b>Totaal</b>             | <b>395,4 km</b> |

|                             | Bedrijven<br>terreinen | Buiten<br>gebied | Centrum       | Hoofdinfra<br>structuur | Woon<br>gebied | Totaal           | %           |
|-----------------------------|------------------------|------------------|---------------|-------------------------|----------------|------------------|-------------|
| Asfalt                      | 20.251                 | 535.616          | 32.717        | 127.554                 | 321.399        | <b>1.030.232</b> | <b>59%</b>  |
| Beton                       | -                      | 17.567           | -             | -                       | -              | <b>17.567</b>    | <b>1%</b>   |
| Elementen                   | 5.063                  | 37.377           | 49.075        | 42.518                  | 409.053        | <b>543.086</b>   | <b>31%</b>  |
| Overig                      | -                      | 156.984          | -             | -                       | -              | <b>156.984</b>   | <b>9%</b>   |
| <b>Totaal</b>               | <b>25.314</b>          | <b>747.545</b>   | <b>81.792</b> | <b>170.072</b>          | <b>730.451</b> | <b>1.755.174</b> | <b>100%</b> |
| %                           | <b>1%</b>              | <b>43%</b>       | <b>5%</b>     | <b>10%</b>              | <b>42%</b>     | <b>100%</b>      |             |
| m <sup>2</sup> per inwoners | 1                      | 33               | 4             | 8                       | 32             | <b>78</b>        |             |



Figuur 5.1 Areaal wegen in m<sup>2</sup> en lengtes, met de verdeling naar typen en gebieden (Bron MI-2 2012)

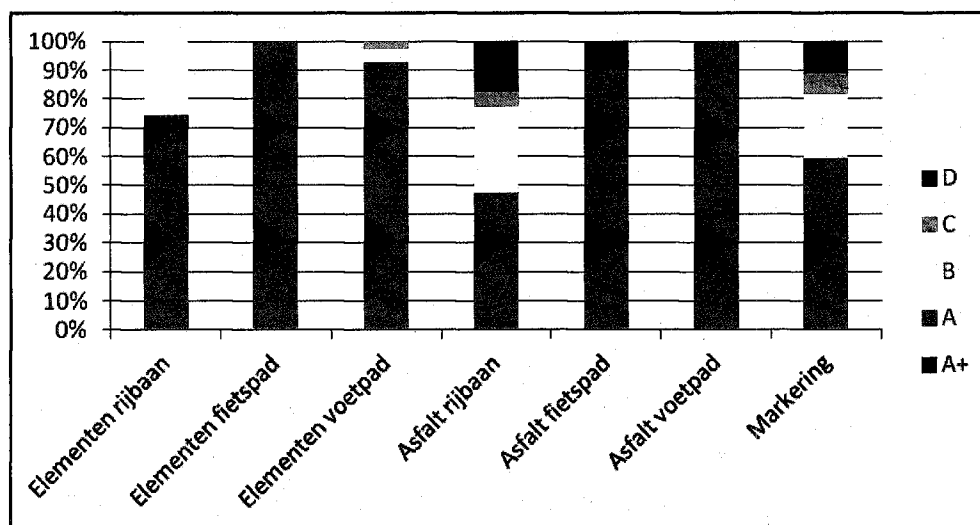
## Kunstwerken

De gemeente beheert een klein aantal civiele kunstwerken. Het betreft:

- Houten bruggen: 17 stuks
- Betonnen bruggen: 25 stuks
- Stalen bruggen: 1 stuks
- Betonnen duikers: 21 stuks
- Mechanische klepstuw: 1 stuks
- Beschoeiingen: 15 objecten

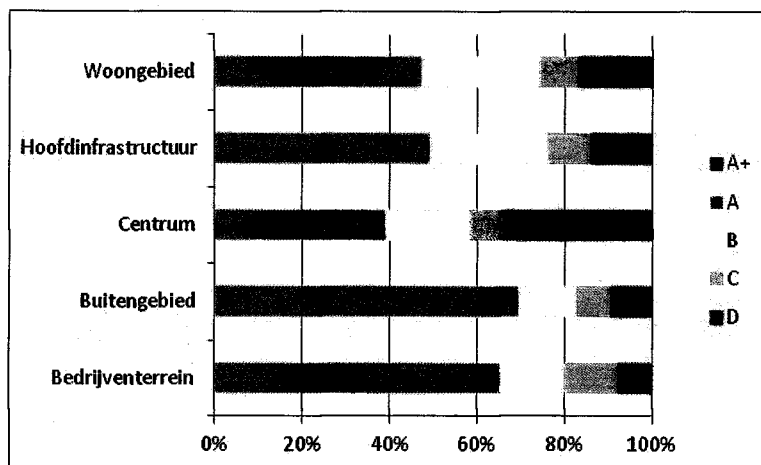
## Onderhoudskwaliteit

De onderhoudskwaliteit van verhardingen als geheel in de nulmeting is beoordeeld als B. Wanneer wordt ingezoomd op onderdelen dan toont figuur 5.2 een knelpunt voor asfalt op de rijbaan en markeringen. Zowel uit de inspecties als uit de nulmeting komen hoge percentages D-kwaliteit voor asfalt rijbanen. Dit is een kwaliteit die om ingrijpen vraagt en niet kan blijven liggen. Dit is overigens geen kwestie van onvoldoende onderhoud, maar een gevolg van de ouderdom van de materialen. De noodzakelijk aanpak voor veel van deze wegen is vervanging (c.q. herinrichting) en niet onderhoud.



Figuur 5.2. Resultaten nulmeting verhardingen in % naar onderhoudskwaliteit (april 2013).





| Kwaliteit totale wegareaal gemeente Losser |           |             |            |
|--|-----------|-------------|------------|
| 1755174 m2                                 | Kwaliteit | Oppervlakte | Percentage |
|  | B         | 421242      | 24%        |

Figuur 5.3. Resultaten inspectie wegareaal naar % onderhoudskwaliteit en verdeling naar typen gebieden (2013).

Figuur 5.3 laat zien dat de lage kwaliteiten vooral in de centra voorkomen (maar dit is maar een klein areaal). Absoluut is de meeste achterstand in woonwijken. Het meest dringend is de achterstand in de hoofdinfrastructuur. Hier gaat het immers om de meest drukke wegen met de hoogste toegelaten snelheden.

In de nulmeting is de kwaliteit van de kunstwerken niet gemeten.

### Middelen en uren

Voor het onderhoud van wegen en wegmarkering is 1,36 miljoen euro beschikbaar (begroting 2015 exclusief taakstelling). Dit is inclusief jaarlijks 100.000 euro extra voor een beperkte periode zodat een inhaalslag op wegen kan worden gemaakt. Dit bedrag is voor een aanzienlijk deel, namelijk 1,17 miljoen euro, per jaar vrij te besteden. Bij wegen is dit noodzakelijk omdat de nadruk ligt op groot onderhoud. De uren van de eigen dienst zijn aanvullend voor klein/dagelijks onderhoud.

Op de begroting voor verhardingen is maar een minimaal bedrag voor de inhuur van SW-medewerkers beschikbaar. De invloed van deze (extra) uren is voor wegverharding niet bepalend voor de kwaliteit.

Voor het onderhoud van kunstwerken is jaarlijks € 86.500,- beschikbaar, waarvan een aanzienlijk deel in uren van de eigen dienst.

| begroting 2015               |                         |   |                    |
|------------------------------|-------------------------|---|--------------------|
| Deelproduct                  | Kostensoort             |   | Totaal             |
| Wegbeheer                    | Goederen en diensten de | 34301 Verwerkingskosten                 | € 4.950            |
|                              |                         | 34344 Klein onderhoud/repairatie        | € 93.233           |
|                              |                         | 34350 Groot onderhoud                   | € 956.404          |
|                              |                         | 34351 Onderhoud inhaalslag wegen t/m    | € 100.000          |
|                              |                         | 34372 Schade niet verzekerde eigendor   | € 1.400            |
|                              | Goederen en diensten de | 30100 Gedetacheerden niet via uitzendl  | € 7.714            |
|                              | Uitvoering eigen dienst | 62292 Doorbelasting nacalculatie (excl. | € 182.416          |
| <b>Totaal Wegbeheer</b>      |                         |   | <b>€ 1.346.117</b> |
| Wegmarkeringen               | Goederen en diensten de | 34344 Klein onderhoud/repairatie        | € 19.000           |
| <b>Totaal Wegmarkeringen</b> |                         |   | <b>€ 19.000</b>    |
| <b>Totaal verharding</b>     |                         |   | <b>€ 1.365.117</b> |
| begroting 2015               |                         |   |                    |
| Deelproduct                  | Kostensoort             |   | Totaal             |
| Kunstwerken                  | Goederen en diensten de | 34344 Klein onderhoud/repairatie        | € 9.500,00         |
|                              |                         | 34350 Groot onderhoud                   | € 44.650,00        |
|                              |                         | 34372 Schade niet verzekerde eigendor   | € 1.527,00         |
|                              | Uitvoering eigen dienst | 62292 Doorbelasting nacalculatie (excl. | € 30.828,40        |
| <b>Totaal Kunstwerken</b>    |                         |   | <b>€ 86.505,40</b> |
| <b>Totaal kunstwerken</b>    |                         |   | <b>€ 86.505,40</b> |

Figuur 5.4 Beschikbare middelen uitvoering onderhoud voor deelproducten wegen (wegbeheer, wegmarkeringen en kunstwerken) naar soort kosten en kostensoorten (begroting 2015)

| Begroting 2015            | Goederen en        | Goederen en    | Uitvoering       | TOTAAL             |
|---------------------------|--------------------|----------------|------------------|--------------------|
| Deelproduct               | diensten           | diensten       | eigen dienst     | UITVOERING         |
|                           | derden             | derden uren    |                  |                    |
| Wegbeheer                 | € 1.155.987        | € 7.714        | € 182.416        | € 1.346.117        |
| Wegmarkeringen            | € 19.000           | € -            | € -              | € 19.000           |
| <b>TOTAAL wegen</b>       | <b>€ 1.174.987</b> | <b>€ 7.714</b> | <b>€ 182.416</b> | <b>€ 1.365.117</b> |
| <b>TOTAAL kunstwerken</b> | <b>€ 55.677</b>    | <b>€ -</b>     | <b>€ 30.828</b>  | <b>€ 86.505</b>    |

Figuur 5.5 Beschikbare middelen deelproducten wegen (begroting 2015)

### Taakstelling

Op het product 'wegen en verkeer' rust een taakstelling van € 200.000. Evenredig verdeeld naar de deelproducten is in figuur 5.6 de taakstelling voor kunstwerken, wegbeheer en wegmarkeringen te zien.

| Begroting 2015 | Goederen en    | Goederen en | Uitvoering        | TOTAAL      | UITVOERING   |                    |
|----------------|----------------|-------------|-------------------|-------------|--------------|--------------------|
| Deelproduct    | diensten       | diensten    | eigen dienst      | UITVOERING  | taakstelling | incl. taakstelling |
|                | derden         | derden uren | (excl. UITVOERING |             |              |                    |
| Kunstwerken    | € 55.677,00    | € -         | € 30.828,40       | € 86.505    | € 8.958      | € 77.548           |
| Wegbeheer      | € 1.155.987,00 | € 7.714,00  | € 182.416,50      | € 1.346.117 | € 139.392    | € 1.206.726        |
| Wegmarkeringen | € 19.000,00    | € -         | € -               | € 19.000    | € 1.967      | € 17.033           |

Figuur 5.6 Beschikbare middelen deelproducten wegen exclusief en inclusief taakstelling openbare ruimte (begroting 2015)

Het betreft bij elkaar een taakstelling van zo'n € 150.000. Het beschikbaar budget voor verhardingen inclusief markeringen komt hierdoor in 2015 op € 1.224.000. Voor kunstwerken is dit € 77.500.

## Geraamde onderhoudskosten

|                              | Hoeveelheid      | Eenh<br>eid | DO               |                    | GO                 |                    | TOTAAL             | Vervanging |
|------------------------------|------------------|-------------|------------------|--------------------|--------------------|--------------------|--------------------|------------|
|                              |                  |             | C                | C                  | C                  | C                  | C                  |            |
| <b>VERHARDING</b>            |                  |             |                  |                    |                    |                    |                    |            |
| ELEMENTVERHARDINGEN          | 543.086          | M2          | € 43.144         | € 431.444          | € 474.588          | € 380.160          | € 380.160          |            |
| ASFALTVERHARDING             | 1.030.232        | M2          | € 57.376         | € 573.757          | € 631.132          | € 896.302          | € 896.302          |            |
| BETON                        | 17.567           | M2          | € 1.581          | € 15.811           | € 17.392           | € 5.622            | € 5.622            |            |
| Onverharde wegen (zand)      | 68.751           | M2          | € 6.188          | -                  | € 6.188            | € -                | € -                |            |
| Onverharde wegen (puin)      | 33.282           | M2          | € 2.995          | -                  | € 2.995            | € -                | € -                |            |
| Open verharding (fietspaden) | 54.951           | M2          | € 4.946          | -                  | € 4.946            | € 13.188           | € 13.188           |            |
| <b>TOTAAL VERHARDING</b>     | <b>1.747.869</b> | <b>M2</b>   | <b>€ 116.230</b> | <b>€ 1.021.011</b> | <b>€ 1.137.241</b> | <b>€ 1.295.272</b> | <b>€ 1.295.272</b> |            |
|                              |                  |             |                  |                    | € 0,65             | € 0,74             |                    |            |

Figuur 5.7 Geraamde onderhoudskosten op basis van kostenkengetallen voor wegen/verhardingen op basis van C-kwaliteit.

Op basis van kostenkengetallen is voor het onderhoud DO en GO van de verhardingen gemiddeld 1.140.000 euro per jaar nodig om een C-kwaliteit te handhaven. Figuur 5.7 laat zien dat deze onderhoudskosten vooral bestaan uit groot onderhoud, wat in de praktijk betekent dat de kosten per jaar nogal kunnen fluctueren. Dit is echter een langjarig gemiddelde. Het grote aantal wegen met een lage kwaliteit maakt dat Losser in de komende jaren waarschijnlijk boven het gemiddelde zit.

Om de kwaliteit ook daadwerkelijk te realiseren is het van belang om wegen ook op tijd (aan het eind van de levensduur) te vervangen. Dit betekent dat het materiaal en de volledige constructie worden vernieuwd. Dit vraagt theoretisch jaarlijks om een fors bedrag (bijna 1,3 miljoen euro). Omdat het vervanging is staat het niet structureel op de begroting maar maakt het deel uit van kapitaalwerken, waarvoor via nieuw beleid kredieten worden aangevraagd. De dekking van deze benodigde investeringen komt ook uit het rioolfonds door samenloop van projecten en ook uit subsidies, zoals de BDU-gelden. Vooral hoofdwegen worden immers ook aangepakt omdat ze verkeerskundig een andere inrichting vragen. Tot slot fluctueren de kosten door de leeftijdsopbouw van het areaal. Het is daarom lastig aan te geven hoeveel middelen daadwerkelijk nodig zijn zonder andere dekkingsbron. Deze middelen worden daarom jaarlijks, met een doorkijk naar de volgende jaren, aangevraagd bij de kadernota.

## Vergelijking beschikbare middelen en geraamde kosten

Voor het beschikbare bedrag in de begroting is een C-kwaliteit haalbaar ten aanzien van onderhoud. Ook na de invulling van de taakstelling blijft dit het geval.

In de praktijk blijft de komende jaren waarschijnlijk een wisselende kwaliteit aanwezig. Er zal, zoals nu al het geval is, een aanzienlijk deel van het areaal een B-kwaliteit of hoger hebben. Daarnaast blijft er een hoeveelheid wegen onder de kwaliteit (C en D). Hoewel veel wegen op de planning staan om te worden aangepakt de komende jaren lijkt de huidige situatie zich nog voort te zetten. Dit is vooral afhankelijk van de middelen die beschikbaar komen om wegen te vervangen. Jaarlijks zal dit via een meerjareninvesteringsprogramma in beeld worden gebracht en in de kadernota kredieten worden aangevraagd.

## **Risico's**

- In de begroting is relatief veel geld beschikbaar in uren. Hierdoor lijkt er een oververtegenwoordiging van dagelijks onderhoud (c.q. kleine reparaties, herstelwerk e.d.) te zijn ten opzichte van de noodzakelijke grotere maatregelen (30% herstraten-nieuwe deklaag). Voor groot onderhoud is het budget krap, terwijl het voor dagelijks onderhoud ruim is. Dit verklaart waarschijnlijk wel de goede kwaliteit van elementverharding.
- In de praktijk van de afgelopen jaren is er onvoldoende budget voor vervanging. Dit maakt dat uiteindelijke kwaliteit achterblijft. Hier maken de middelen voor dagelijks onderhoud dat de wegen veilig blijven doordat ze worden doorbeheerd. Op lange termijn gezien is vervangen een efficiëntere inzet van middelen.
- Indien geen budgetten voor vervanging beschikbaar komen bij slechte wegen zijn er een aantal opties afhankelijk van de ligging. Bij weinig gebruikte wegen en een lage snelheid kan met borden worden gewaarschuwd voor de kwaliteit van het wegdek en het eventuele gevaar. In extreme gevallen waar sprake is van gevaarstelling kan tijdelijk worden afgesloten. Bij doorgaande en veel gebruikte wegen zal met inzet van kleine maatregelen de weg veilig worden gehouden. Het gebruikscomfort en aanzien zullen dan relatief slecht zijn. Risico bij dergelijke wegen is het ineens ontstaan van grotere schades, bijvoorbeeld door vorst of sneeuw.
- Het onderhoud van de onverharde fietspaden in het buitengebied wordt nu deels uitgevoerd door de regio Twente. Indien deze subsidie stopt moeten deze paden weer zelf in onderhoud worden genomen.

De taakstelling versterkt deze effecten. De budgetten voor groot onderhoud worden lager. In feite verdwijnen de extra middelen om de huidige achterstand in te halen weer.

## Bijlage 6 Meubilair

### Algemeen

Onder de beheerdiscipline meubilair zijn de volgende deelproducten openbare ruimte gevat:

- Speelvoorzieningen
- Openbare verlichting en verkeersregelinstallaties
- Wegmeubilair (paaltjes, schrikhekken, bebording en bewegwijzering)
- Overig meubilair: afvalbakken, banken,

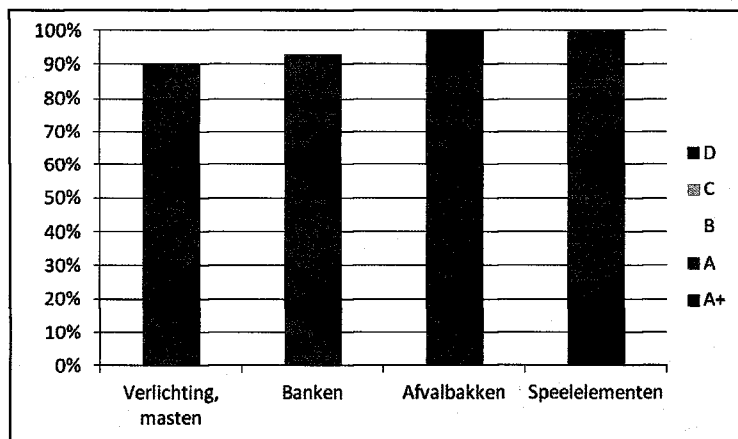
### Areaal

Het meubilair als bankjes, tafels, afvalbakken en bewegwijzering zijn geïnventariseerd.

| Areaal meubilair 2013 |       | TOTAAL |
|-----------------------|-------|--------|
| Lichtmasten           | stuks | 4.320  |
| Speelplaatsen         | stuks | 49     |
| Speeltoestellen       | stuks | 235    |
| Afvalbakken           | stuks | 278    |
| Zitbanken             | stuks | 192    |
| Picknicksets          | stuks | 84     |
| Verkeersborden        | stuks | 3.500  |
| Straatnaamborden      | stuks | 1.000  |
| Overige borden        | stuks | 342    |

Figuur 6.1 Areaal/hoeveelheden te onderhoud meubilair in de openbare ruimte (2013)

### Onderhoudskwaliteit

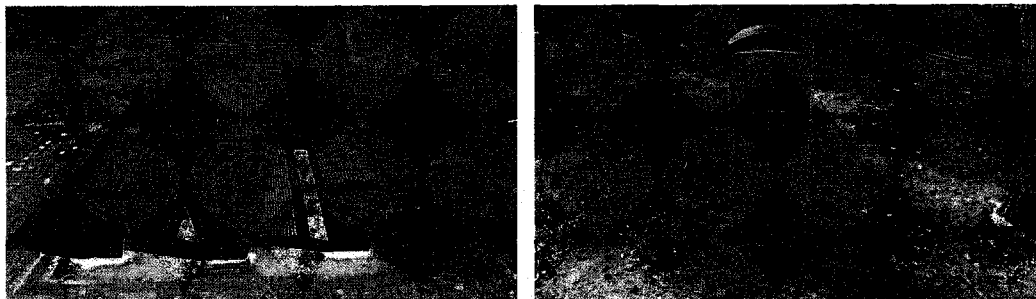


| Schaalbalk          | A+  | A   | B   | C  | D   |
|---------------------|-----|-----|-----|----|-----|
| Verlichting, masten | 0%  | 90% | 10% | 0% | 0%  |
| Banken              | 0%  | 93% | 7%  | 0% | 0%  |
| Afvalbakken         | 0%  | 90% | 0%  | 0% | 10% |
| Speelelementen      | 20% | 80% | 0%  | 0% | 0%  |

Figuur 6.2 Resultaat nulmeting onderhoudskwaliteit meubilair (april 2013)

De kwaliteit van het meubilair in de gemeente Losser scoort bijzonder hoog; alleen bij de afvalbakken is een locatie aangetroffen die minder dan kwaliteitsniveau B scoorden; Dit betrof slechts 1 van de 10 afvalbakken die tijdens de nulmeting zijn gemeten.

Verder zijn geen noemenswaardige problemen. Een deel van het meubilair is tamelijk jong omdat dit voor de LAGA in 2003 vrijwel geheel vernieuwd is.



## Middelen en uren

In de figuren 6.3 tot en met 6.4 zijn de beschikbare middelen voor de deelproducten meubilair opgenomen. Deze worden hier niet verder toegelicht. In het hoofdstuk 'vergelijking beschikbare middelen en geraamde onderhoudskosten' wordt per onderdeel een toelichting gegeven.

Voor parkmeubilair als banken, en afvalbakken is geen post op de begroting opgenomen. Het is niet duidelijk waar het onderhoud uit wordt bekostigd. In de praktijk worden hier waarschijnlijk beschikbare uren voor gebruikt, bijvoorbeeld vanuit groen. Voor het legen van de afvalbakken is dit onder reiniging.

| begroting 2015   |                         |   |                  |
|--|-------------------------|---|------------------|
| Deelproduct  |                         | Kostensoort                             | Totaal           |
| Speeltuinen en speelplaats                                     | Goederen en diensten de | 34344 Klein onderhoud/repairatie        | € 4.250          |
|  |                         | 34370 Diverse diensten van derden       | € 45.000         |
|  | Goederen en diensten de | 30100 Gedetacheerden niet via uitzend   | € 2.130          |
|  |                         | 34349 Onderhoud Top Craft               | € 10.130         |
|  | Uitvoering eigen dienst | 62292 Doorbelasting nacalculatie (excl. | € 4.252          |
| <b>Totaal Speeltuinen en speelplaatsen</b>                     |                         |   | <b>€ 65.762</b>  |
| Straatverlichting en verkeer                                   | Goederen en diensten de | 34344 Klein onderhoud/repairatie        | € 28.000         |
|  |                         | 34370 Diverse diensten van derden       | € 2.000          |
|  |                         | 34372 Schade niet verzekerde eigendor   | € 1.400          |
|  | Materiaalkosten         | 31000 Energie                           | € 75.000         |
|  | Uitvoering eigen dienst | 62292 Doorbelasting nacalculatie (excl. | € 5.740          |
| <b>Totaal Straatverlichting en verkeersregelininstallaties</b> |                         |   | <b>€ 112.140</b> |
| Wegmeubilair   | Goederen en diensten de | 34344 Klein onderhoud/repairatie        | € 49.250         |
|  |                         | 34372 Schade niet verzekerde eigendor   | € 2.500          |
|  | Materiaalkosten         | 33335 Aanschaf invent/verv+aanp meut    | € 17.955         |
|  | Uitvoering eigen dienst | 62292 Doorbelasting nacalculatie (excl. | € 18.922         |
| <b>Totaal Wegmeubilair</b>                                     |                         |   | <b>€ 88.627</b>  |
| <b>Totaal meubilair</b>  |                         |   | <b>€ 266.530</b> |

Figuur 6.3 Beschikbare middelen uitvoering onderhoud voor deelproducten meubilair (spelen, wegmeubilair, straatverlichting) naar soort kosten en kostensoorten (begroting 2015 exclusief taakstelling)

| Begroting 2015<br>Deelproduct                   | Goederen en<br>diensten<br>derden | Goederen en<br>diensten<br>derden uren | Uitvoering<br>eigen dienst<br>(excl.<br>overhead) | TOTAAL<br>UITVOERING |
|---|-----------------------------------|--|---|----------------------|
| Speeltuinen en speelplaatsen                    | € 49.250                          | € 12.260                               | € 4.252   | € 65.762             |
| Straatverlichting en verkeersregelininstallatie | € 106.400                         | € -                                    | € 5.740   | € 112.140            |
| Wegmeubilair                                    | € 69.705                          | € -                                    | € 18.922  | € 88.627             |
| <b>TOTAAL Meubilair</b>                         | <b>€ 225.355</b>                  | <b>€ 12.260</b>                        | <b>€ 28.915</b>                                   | <b>€ 266.530</b>     |

Figuur 6.4 Beschikbare middelen deelproducten meubilair (begroting 2015 exclusief taakstelling)

| Begroting 2015<br>Deelproduct                   | Goederen en<br>diensten<br>derden | Goederen en<br>diensten<br>derden uren | Uitvoering<br>eigen dienst<br>(excl.<br>UITVOERING<br>taakstelling) | TOTAAL<br>UITVOERING<br>taakstelling | UITVOERING<br>incl.<br>taakstelling |           |
|---|-----------------------------------|--|---|--------------------------------------|-------------------------------------|-----------|
| Wegmeubilair                                    | € 69.705,00                       | € -                                    | € 18.922,44   | € 88.627                             | € 9.177                             | € 79.450  |
| Straatverlichting en verkeersregelininstallatie | € 106.400,00                      | € -                                    | € 5.740,02  | € 112.140                            |                                     | € 112.140 |
| Speeltuinen en speelplaatsen                    | € 49.250,00                       | € 12.260,00                            | € 4.252,32  | € 65.762                             |                                     | € 65.762  |

Figuur 6.5 Beschikbare middelen deelproducten meubilair exclusief en inclusief taakstelling openbare ruimte (begroting 2015)

## Geraamde onderhoudskosten

De geraamde onderhoudskosten voor straatmeubilair zijn ongeveer 230.000 euro per jaar. Daarnaast is een bedrag nodig voor vervanging. Het overgrote deel van de vervangingskosten zit bij openbare verlichting en spelen.

In de praktijk kent meubilair nauwelijks groot onderhoud. Voor veel van het meubilair is vervangen goedkoper dan veel werk in opknappen stoppen. Vandaar dat dagelijks onderhoud uitgaat van kleine reparaties en schoonhouden. Zodra er sprake is van slijtage en grotere schades wordt vervangen. De levensduren van het meeste meubilair is ook niet lang (10-20 jaar). In de volgende paragraaf wordt de vergelijking per onderdeel gemaakt.

|                       | Hoeveelheid | Eenh<br>eid |              |     | TOTAAL       | Vervanging   |
|-----------------------|-------------|-------------|--------------|-----|--------------|--------------|
|                       |             |             | DO           | GO  | onderhoud    |              |
| STRAATMEUBILAIR       |             |             | B            | B   | B            | B            |
| BEBORDING (+DIVERS)   | 3.682       | ST          | € 23.933,00  | € - | € 23.933,00  | € 18.410,00  |
| STRAATNAAMBORDEN      | 1.000       | ST          | € 1.000,00   | € - | € 1.000,00   | € 2.670,00   |
| SCHRIKHEKKEN          | 160         | ST          | € 160,00     | € - | € 160,00     | € 3.200,00   |
| PAALTJES/MIDDENZUILEN | 865         | ST          | € 3.460,00   | € - | € 3.460,00   | € 4.325,00   |
| OPENBARE VERLICHTING  | 4.320       | ST          | € 120.960,00 | € - | € 120.960,00 | € 194.400,00 |
| SPEELTOESTELLEN       | 235         | ST          | € 54.050,00  | € - | € 54.050,00  | € 54.050,00  |
| BANKEN                | 192         | ST          | € 10.560,00  | € - | € 10.560,00  | € 19.200,00  |
| PICKNICKSET           | 84          | ST          | € 4.620,00   | € - | € 4.620,00   | € 8.400,00   |
| AFVALBAKKEN           | 278         | ST          | € 11.120,00  | € - | € 11.120,00  | € 20.850,00  |
|                       |             |             | € 229.863,00 | € - | € 229.863,00 | € 325.505,00 |

Figuur 6.6 Geraamde onderhoudskosten op basis van kostenkengetallen voor meubilair op basis van B-kwaliteit

## Vergelijking beschikbare middelen en geraamde kosten

De vergelijking voor meubilair is gemaakt per onderdeel.

### Speelvoorzieningen

Bij speelvoorzieningen verandert de begroting en schuift budget van Openbare werken naar BSP (€ 45.000). Dit bedrag is bedoeld voor de aanschaf van speeltoestellen.

Het geeft de volgende situatie:

| Speelvoorzieningen          |   |        |
|-----------------------------|---|--------|
| Beschikbaar onderhoud       | € | 20.762 |
| Beschikbaar aanschaf        | € | 45.000 |
| Geraamde kosten B-kwaliteit | € | 54.853 |
| Geraamde kosten C-kwaliteit | € | 50.807 |
| raming vervanging (B)       | € | 54.853 |

Figuur 6.7 samenvatting middelen en geraamde kosten speelvoorzieningen

Voor speelvoorzieningen is op begroting 2015 een C-kwaliteit haalbaar. De bedragen liggen echter dicht bij elkaar en de kwaliteit voor de komende jaren is daarmee sterk afhankelijk van ouderdom en de opgetreden slijtage. Of de onderhoudskwaliteit wordt gehaald is vooral afhankelijk van de inzet van SW-medewerkers (dus beschikbare uren onderhoud). Als alleen naar geld wordt gekeken is het budget absoluut onvoldoende om het onderhoud uit te voeren. Omdat wel beschikbaar is voor aanschaf zal sneller tot vervanging worden overgegaan.

Voor speelvoorzieningen geldt dat ze minimaal moeten voldoen aan de WAS (Warenwetbesluit Attractie en Speeltoestellen). Een D-kwaliteit betekent dat het toestel niet voldoet. Weghalen of vervangen is dan de enige optie. Uitgaande van een B-kwaliteit en de beschikbare middelen moet het aantal speeltoestellen worden verminderd met zo'n 20% (van 235 naar circa 190 toestellen). Indien de inzet van Topcraft verdwijnt moet dit nog verder dalen.

#### Warenwetbesluit Attractie en Speeltoestellen

De WAS eist dat een toestel veilig ontworpen en gebouwd is. Een fabrikant moet dit met een risico-analyse aantonen. Daarnaast is verplicht dat de toestellen worden geïnspecteerd en de resultaten in een logboek worden bijgehouden. Omdat er een typegoedkeuring is mogen toestellen niet zomaar worden aangepast en moeten ze worden gerepareerd met origineel materiaal.

#### Verplichtingen van de beheerder

De beheerder moet ervoor zorgen dat het toestel veilig te gebruiken is. Dat wil zeggen dat het veilig geïnstalleerd en goed onderhouden moet zijn. Dit geldt ook voor het bodemmateriaal. Speeltoestellen die voor 26 maart 1997 in gebruik waren moeten wel veilig zijn maar hoeven geen certificaat van goedkeuring (typekeuring) te hebben.

#### Typekeuring

Speeltoestellen van na 1997 moeten een certificaat van goedkeuring hebben. Dit certificaat moet uitgegeven zijn door een van de aangewezen keuringsinstanties (ofwel aki's). Als een toestel aangepast wordt moet dat doorgegeven worden aan de keuringsinstantie. Deze beslist dan of het toestel opnieuw gekeurd moet worden. Meestal zorgt de fabrikant of importeur voor een typekeuring. Als zij dat niet doen verschuift de verplichting naar de beheerder.



#### **Logboek**

Elk speeltoestel moet een logboek hebben. In dit logboek moeten gegevens over de fabrikant/importeur, de installateur, eigenaar en beheerder staan. Tevens staan hierin gegevens over het toestel zelf, keuringen, inspecties, onderhoud en ongevallen. Ook toestellen die voor 1997 in gebruik waren, moeten een logboek hebben. De beheerder houdt het logboek bij en bewaart dit. De Voedsel en Warenautoriteit / Keuringsdienst van Waren kan altijd het logboek van een toestel opvragen.

Bron: website 'alles over spelen'

### **Openbare verlichting**

Openbare verlichting heeft nauwelijks onderhoudsbudget (exclusief kosten voor energie) en geen vervangingsbudget. De kosten voor openbare verlichting worden vooral bepaald door de remplace (vervanging) van lampen. Dit zit niet in het genoemde budget. Hiervoor wordt gespaard en wordt 1x per 5 jaar de remplace uitgevoerd.

Om de lampen te laten functioneren moeten wel armaturen worden vervangen. Doorgaans wordt hier een termijn van 20 jaar aan gehangen. Er is geen budget voor de vervanging van armaturen. De vervanging van masten (levensduur 40-45 jaar) en eventueel kabelnet moet via het meerjarenonderhoudsprogramma worden aangevraagd.

De kostenkengetallen gaan uit van een bedrag van circa 25 euro per jaar per lichtmast. Dit is voornamelijk voor vervanging lampen, klein herstel, inspecties. Daarboven op komt energie (in Losser dus circa 15 euro per mast). Het is in Losser moeilijk vergelijkbaar omdat de kosten voor vervanging van lampen niet standaard in de begroting zijn opgenomen.

In totaal lijkt er echter extreem weinig besteed te worden aan de lichtmasten, zowel ten aanzien van onderhoud als vervanging. Er zijn signalen dat de kwaliteit achteruit loopt ('spontaan' omvallen van masten), maar dit kan niet worden gekwantificeerd. In het algemeen moet de kwaliteit van de openbare verlichting daarmee als risico voor de komende jaren worden ingeschat.

### **Wegmeubilair**

Voor het wegmeubilair is in 2015 jaarlijks € 79.500 beschikbaar. In dit bedrag is onderhoud/repairatie en de aanschaf van nieuw meubilair opgenomen. Op basis van de hoeveelheden paaltjes en bebording lijkt dit bedrag ongeveer te passen voor een B-kwaliteit. Wel is het bedrag voor aanschaf relatief laag.

### **Parkmeubilair**

De gemeente heeft banken en afvalbakken. De kosten voor het onderhouden van dit meubilair zijn geschat op zo'n 26.000 euro per jaar. De staat van het onderhoud is nu prima en het lijkt er dus op dat een B-kwaliteit kan worden gerealiseerd. Niet duidelijk is op welk product deze onderhoudskosten worden gemaakt. Dit kan zowel op reiniging als op onderhoud groen.

## Bijlage 7 Reiniging

### Algemeen

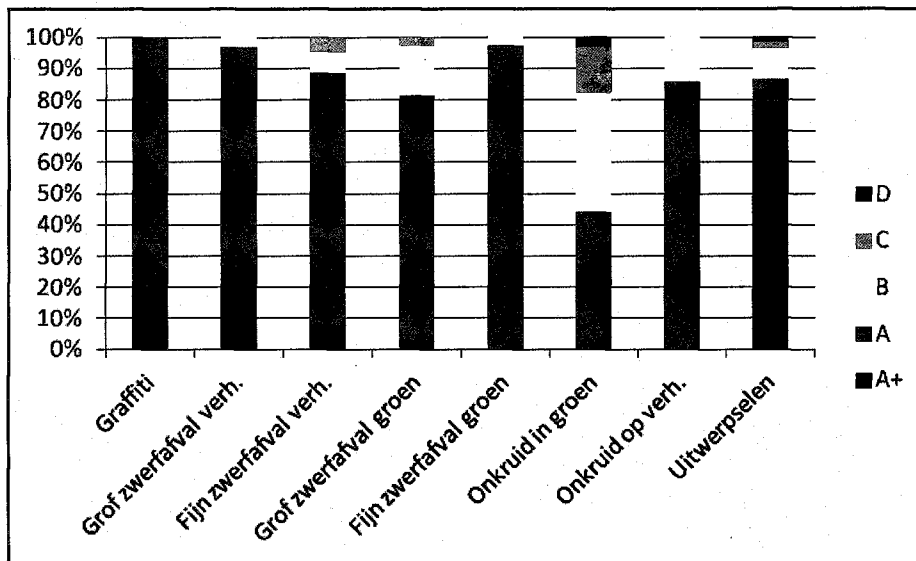
- Gladheidsbestrijding
- Straatreiniging; opruimen zwerfvuil, vegen van goten (zand) en onkruidbestrijding op verharding.
- Legen afvalbakken

Bij deze post hoort niet het schoonmaken van hondenpoep en graffiti. Deze zijn niet opgenomen omdat in Losser hier geen structurele inzet voor levert. Reiniging is alleen dagelijks onderhoud

### Areaal

Reiniging heeft een 'eigen' areaal, maar het betreft het schoonmaken van wegen en meubilair. Voor het groen is reiniging (onkruid verwijderen, papier prikken etc.) een vanzelfsprekend onderdeel van de werkgangen dagelijks onderhoud en daarmee niet gesplitst naar technisch onderhoud en schoon houden.

### Onderhoudskwaliteit



Figuur 7.1 Resultaat nulmeting onderhoudskwaliteit reiniging (april 2013)

Vanuit de nulmeting is maar één conclusie mogelijk over de reiniging: het is schoon in Losser. Zwerfvuil is een ruime B. Het overgrote deel van de gemeten locaties ligt maar weinig zwerfvuil, zowel in het groen als op de verharding. Graffiti is vrijwel niet aangetroffen.

Er zijn twee aandachtspunten:

- Onkruid in het groen haalt een C-kwaliteit. Dat is opvallend, aangezien het groeiseizoen nog nauwelijks is begonnen. De meting is een momentopname, maar deze bevinding geeft zorg.
- Tijdens de nulmeting kwam dit niet specifiek als aandachtspunt naar voren (B-kwaliteit). Op 15 van de 65 locaties is hondenpoep aangetroffen. Deze liggen wel relatief vaak in de kernen/woongebieden waardoor de ergernisfactor hoger is. Bij een eerdere schouw vanuit de gemeente zijn grote hoeveelheden hondenpoep in woonwijken geconstateerd en het is ook een terugkerend onderwerp in meldingen).

## Vergelijking middelen en uren

In de onderstaande tabellen zijn de middelen opgenomen voor straatreiniging en gladheidsbestrijding. Gladheidsbestrijding is altijd een post die op basis van strooibeleid en voor- en nacalculatie wordt bepaald en natuurlijk per jaar sterk kan wijzigen. Daarom wordt verder alleen ingegaan op straatreiniging.

| Begroting 2015                     |                               |   |   |          |
|------------------------------------|-------------------------------|---|---|----------|
| Deelproduct                        | Kostensoort                   |   | Totaal                                  |          |
| Gladheidsbestrijding               | Goederen en diensten de 34344 | Klein onderhoud/repairatie              | € 20.650                                |          |
|                                    | Uitvoering eigen dienst       | 62292 Doorbelasting nacalculatie (excl. | € 63.356                                |          |
| <b>Totaal Gladheidsbestrijding</b> |                               |   | <b>€ 84.006</b>                         |          |
| Straatreiniging                    | Goederen en diensten de 34301 | Verwerkingskosten                       | € 9.000                                 |          |
|                                    |                               | 34344 Klein onderhoud/repairatie        | € 40.622                                |          |
|                                    |                               | Goederen en diensten de 34355           | Onderhoudswerkzaamh door 3de            | € 19.000 |
|                                    |                               | Uitvoering eigen dienst                 | 62292 Doorbelasting nacalculatie (excl. | € 62.931 |
| <b>Totaal Straatreiniging</b>      |                               |   | <b>€ 131.553</b>                        |          |

Figuur 7.2 Beschikbare middelen uitvoering onderhoud voor deelproducten reiniging en gladheidsbestrijding (begroting 2015)

| Begroting 2015         | Goederen en     | Goederen en     | Uitvoering      | TOTAAL           |
|------------------------|-----------------|-----------------|-----------------|------------------|
| Deelproduct            | diensten        | diensten        | eigen dienst    | UITVOERING       |
|                        | derden          | derden uren     |                 |                  |
| <b>Straatreiniging</b> | <b>€ 49.622</b> | <b>€ 19.000</b> | <b>€ 62.931</b> | <b>€ 131.553</b> |

Figuur 7.3 Beschikbare middelen deelproducten straatreiniging.(begroting 2015 exclusief taakstelling)

## Taakstelling

| Begroting 2015       | Goederen en     | diensten derden | Goederen en     | Uitvoering   | TOTAAL     | UITVOERING   | UITVOERING         |
|----------------------|-----------------|-----------------|-----------------|--------------|------------|--------------|--------------------|
| Deelproduct          | diensten derden | uren            | diensten derden | eigen dienst | UITVOERING | taakstelling | incl. taakstelling |
|                      |                 |                 |                 | (excl.       |            |              |                    |
| Straatreiniging      | € 49.622,00     | € 19.000,00     | € 62.930,99     | € 131.553    | € 13.622   | € 117.931    |                    |
| Gladheidsbestrijding | € 20.650,00     | € -             | € 63.356,33     | € 84.006     | € 8.699    | € 75.307     |                    |

Figuur 7.4 Beschikbare middelen deelproduct straatreiniging exclusief en inclusief taakstelling openbare ruimte (begroting 2015)

## Geraamde onderhoudskosten

| REINIGING                    |           |    | B         | B   | B         |
|------------------------------|-----------|----|-----------|-----|-----------|
| ZWERFVUIL EN VEEGVUIL        | 1.590.885 | M2 | € 270.450 | € - | € 270.450 |
| ONKRUID OP ELEMENTVERHARDING | 543.086   | M2 | € 65.170  | € - | € 65.170  |
| LEGGEN AFVALBAKKEN           | 278       | ST | € 25.020  | € - | € 25.020  |
| <b>TOTAAL REINIGING</b>      |           |    | € 360.641 | € - | € 360.641 |

Figuur 7.5 Geraamde onderhoudskosten op basis van kostenkengetallen voor reiniging op basis van B-kwaliteit

Op basis van C-kwaliteit zijn de kosten berekend op circa € 245.000,- per jaar.

### Vergelijking beschikbare middelen en geraamde kosten

De geraamde onderhoudskosten zijn hoger dan de beschikbare bedragen in de begroting voor straatreiniging. Dit is bijzonder omdat het toch heel schoon is op straat. Dit kan betekenen dat kosten verborgen zijn (in uren), of dat de vervuilingsdruk erg laag is (met name voor zwerfvuil).

Onkruidbestrijding op verharding staat niet specifiek op de begroting, en valt onder bovenstaande FTE. De nulmeting is gehouden in april terwijl het groeiseizoen nauwelijks op gang was gekomen. Dit roept vragen op over de kwaliteit in de zomer op een B-niveau kan worden gehandhaafd.

Bestuursopdracht: 'Herpositionering buitendienst en afvalbrengpunt'.  
Afdeling: Openbare werken  
Team: Buitendienst/afvalbrengpunt

---

### **1. Aanleiding**

De Raad heeft bij het vaststellen van de begroting 2013 met meerjarenperspectief 2014-2016 op 13 november 2012 opdracht gegeven tot het onderzoeken van een aantal zgn. 'zoekrichtingen'. Één van deze zoekrichtingen is dat onderzocht wordt of uitbesteding van de buitendienst een besparing kan opleveren.

*'Onderzocht wordt of uitbesteding van de buitendienst een besparing oplevert. Hierbij kan worden gedacht aan een intergemeentelijk samenwerkingsverband of samenwerking met één of meerdere omliggende gemeenten. Op voorhand kunnen we niet aangeven hoeveel dit kan opleveren. Eerst zal onderzocht moeten worden of dit überhaupt tot een besparing leidt. Mocht dit niet het geval zijn dan willen we onderzoeken of het inrichten van een tractiepool met omliggende gemeenten/andere partij tot een besparing kan leiden'*(Programmabegroting 2013)

Verder heeft het College middels een toezegging aan de Raad ingestemd om 'bij het onderzoek naar verzelfstandigheid van de buitendienst ook het afvalbrengpunt te betrekken'

Dit document beschrijft de bestuursopdracht die ten grondslag ligt voor het gevraagde onderzoek.

### **2. Doelstelling**

Doelstelling van deze bestuursopdracht is te onderzoeken of 'herpositionering van de buitendienst' tot een incidentele en/of structurele besparing kan leiden.

### **3. Resultaat**

De kern van de opdracht luidt:

'Voer een verkennend bedrijfsmatig onderzoek uit naar de varianten van uitvoering van taken<sup>1</sup> van de buitendienst van de afdeling Openbare Werken. De varianten, van zelf doen tot uitbesteden, worden getoetst op o.a. reële vergelijking van kosten, efficiëntie, niveau van dienstverlening, continuïteit en kwetsbaarheid, flexibiliteit, behoud van de kwaliteit van de openbare ruimte, personele consequenties en effecten op overige diensten van de gemeente'.

Vier varianten zullen worden uitgewerkt:

1. Volledig uitbesteden. Zo min mogelijk zelfdoen.
2. Gedeeltelijk uitbesteden. Selectief zelf doen en selectief uitbesteden.
3. Minimaal uitbesteden. Zo veel mogelijk zelfdoen, huidige situatie optimaliseren.
4. Doorgaan zoals we het nu doen.

### **4. Kwaliteit van het resultaat**

De resultaten van het onderzoek zullen worden gepresenteerd in een overzicht(tabel) waarin de effecten (geld, kwaliteit, continuïteit, personeel en overige )per variant overzichtelijk zullen worden weer gegeven. De rapportage is voorzien van een adviesnota en besluitvorming voor het vervolg.

---

<sup>1</sup> De taken van de buitendienst zijn in bijlage 2 weergegeven.

## **5. Afbakening opdracht.**

Voor deze bestuuropdracht gelden de volgende randvoorwaarden:

1. Zoveel mogelijk behoud van werkgelegenheid;
2. Onder 'Uitbesteden' wordt verstaan uitvoerende taken onderbrengen bij private partijen en/of samenwerkingsverbanden en/of samenwerking met één of meerdere gemeenten.
3. Kwaliteit van de openbare ruimte wordt vastgesteld in de vaststelling Nota kapitaalgoederen. Deze wordt door de Raad op 02 juli 2013 vastgesteld.
4. Er wordt vooraf geen taakstellende bezuiniging opgelegd.

## **6. Planning**

Na besluit van het College zal de opdracht worden aanbesteed aan een externe partij. Na opdracht aan een externe partij neemt het onderzoek tot het moment van rapportage en presentatie van het rapport ca. 3 maanden in beslag. Het onderzoek wordt uitgevoerd, nadat de Nota Kapitaalgoederen door de Raad is vastgesteld. De uitkomsten van deze nota zijn uitgangspunten voor het dit onderzoek.

De bestuursopdracht kan voor het einde van 2013 worden afgerond.

## **7. Organisatie**

Onderzoek naar gemeentelijke taken gaan gepaard met grote betrokkenheid van het personeel, het management, de Ondernemingsraad, het bestuur en de Raad. Het is daarom van belang de uitvoering zoveel mogelijk door een onafhankelijk partij te laten plaats vinden en grote transparantie te betrachten bij de rapportage en keuzemomenten. De bestuursopdracht wordt uiteraard door het College vastgesteld.

De bestuursopdracht heeft een bedrijfsmatige aanpak en vraagt om een projectstructuur die daarbij passend is. Deze is hieronder geschetst.

Dat de uitvoering van het onderzoek door een erkend en zorgvuldig gekozen adviesbureau gedaan wordt ligt voor de hand. Geadviseerd wordt om dit bureau ook de projectleider te laten invullen.

De projectstructuur weerspiegelt de bovenstaande overwegingen.

Een stuurgroep zal daarom bestaan uit:

*Stuurgroep:*

- Wethouder Openbare Werken (voorzitter, bestuurlijk opdrachtgever namens het College)
- Afdelingshoofd Openbare Werken (ambtelijk opdrachtgever namens het MT)
- Projectleider bestuursopdracht (externe adviseur voorzitter, opdrachtnemer)

Een ambtelijke *projectgroep* bereidt de stuurgroep voor en adviseert de ambtelijke opdrachtnemer bij de uitvoering van de bestuursopdracht. Deze bestaat uit:

*Projectgroep:*

- Projectleider bestuursopdracht (externe adviseur voorzitter, opdrachtnemer)
- 1<sup>e</sup> medewerker IBOR
- Chef buitendienst
- Afgevaardigde team buitendienst
- MT-lid (geen OW) of andere 'denker' (geen OW)
- Adhoc leden
  - Consulent P&O
  - Consulent Financiën
  - Lid OR. Volgen van het proces (zonder recht- of ruggespraak, met behoud van formele advisering OR in een volgende fase)

Naar behoefte kan een *adviesgroep* worden ingesteld die bestaat uit een afvaardiging van medewerkers van de buitendienst, beheerder(s) Openbare Ruimte en Juridische Zaken. Deze kunnen van tijd tot tijd ook tot agendalid (adhoc-lid) van de projectgroep gemaakt worden om op onderdelen advies te geven.

### **Bijlage 1. Inhoudelijke context**

De afdeling Openbare Werken heeft als taak het opstellen van beleid, inrichten, beheren, reinigen en onderhouden van de Openbare Ruimte van de Gemeente Losser.

Hieronder wordt ondermeer verstaan:

verkeer en vervoer, wegen, kunstwerken, bermen, sloten, afvalverwijdering, vastgoedbeheer, grondbeheer, duurzaamheid, monumenten, speelvoorzieningen, straatmeubilair, sportvoorzieningen, gladheidbestrijding, ongediertebestrijding, openbare verlichting, gemeentelijke riolering, openbaar groen, water, natuur- en landschapsbeheer.

De afdeling bestaat uit 2 teams te weten:

- Het team IBOR(binnendienst) voorbereiding, regie en opdrachtgever.
- Het team buitendienst interne opdrachtnemer, uitvoerder.

Taken in dit kader worden deels intern en deels extern uitgevoerd.

Interne taken worden met eigen mensen en materieel van de buitendienst uitgevoerd vanuit de locatie van de gemeentewerf aan de Ravenhorstenweg.

Externe onderdelen worden onder regie van de van het team IBOR uitgevoerd volgens opgemaakte bestekken of door private partijen volgens (meerjarige) contracten.

Toezicht op uitvoering wordt door de gemeente gedaan. Voor enkele onderdelen (groen- en restafvalverzameling en verwerking) wordt samengewerkt met andere Twentse gemeenten onder een gezamenlijke regeling (TopCraft, Twente Milieu en Twence). De afdeling Openbare Werken heeft zo veel ervaring opgebouwd met regie en opdrachtgeverschap met de verschillende vormen van externe uitvoering.

In bijlage 2 is een beknopt overzicht van de taken die door de buitendienst worden uitgevoerd.

Dit overzicht van taken wordt beschouwd als uitgangssituatie is het startpunt voor het bedrijfsmatig onderzoek naar uitvoeringsvarianten van taken zoals dit overzicht zijn beschreven.

Om tot een goede vergelijking en besluitvorming te komen is het belangrijk de uitgangssituatie goed in beeld te hebben. Deze is vervat in de een van de onderzoeksvragen. Een vergelijking met andere gemeenten (benchmark) is daarbij van belang.

Er zijn verschillende vormen van uitvoering. Hierbij worden onderscheiden: het geheel binnen de gemeentelijke organisatie houden, intern verzelfstandigen (bedrijfsbureau), extern verzelfstandigen als gemeentelijk bedrijf met eigen statutaire positie, dan wel als privaatrechtelijke onderneming of meerjarig onder contract brengen bij een marktpartij. Een andere vorm van uitvoering is intergemeentelijke samenwerking met de daarbij horende contractvormen. Door een aantal taken te bundelen kunnen schaalvoordelen ontstaan. Bundeling van taken wordt onderzocht op zowel interne factoren (gemeentelijke organisatie is in staat voldoende regievoering te doen) als externe factoren (markt is in staat taken uit te voeren onder voldoende marktwerking). Voorbeelden en ervaringen van andere lagere overheden (gemeenten en waterschappen) kunnen als voorbeeld gelden.

Verdere externe uitvoering van taken, leidt tot verandering van de gemeentelijke organisatie en stelt daaraan andere eisen. Deze veranderingen hebben niet alleen betrekking op de afdeling Openbare Werken maar zullen ook betrekking hebben op informatievoorziening, ontvangen en behandeling van Klachten en Meldingen (MeldDesk), de kwaliteitseisen die gesteld worden bij adequate regievoering en toezicht, het goed inbedden van achterblijvende taken.

De kernopdracht kan worden vertaald in de volgende deelopdrachten:

1. Stel een bedrijfsmatig overzicht op van taken zoals deze door de buitendienst worden uitgevoerd in prijs, kwaliteit, prestaties, personele inzet en eigenschappen zoals flexibiliteit, kwetsbaarheid en beschikbaarheid. Gebruik daarbij een (gemeentelijke) benchmark.



2. Vergelijk deze met andere uitvoeringsvarianten aan de hand van verder uit te werken toetsingscriteria en geef daarbij voor- en nadelen aan en welke kansrijk zijn. Geef daarbij aan of en welke voordelen ontstaan door bundeling van taken.
3. Bepaal welke veranderingen bij deze uitvoeringsvarianten van taken voor de gemeentelijke organisatie zullen optreden in personele, organisatorische, bedrijfsvoering en financiële zin. Het onderzoek leidt tot een advies welke taken binnen de eigen organisatie gehouden zouden moeten worden en welke kansrijk zijn voor een of meerdere externe uitvoeringsvarianten. Het advies geeft ook aan welke daarvan de voorkeur heeft en of bundeling van taken tot voordelen kunnen leiden.

Het advies is de opmaat voor bestuurlijke besluitvorming, waarna de volgende fase van uitwerking en concretisering van een of meerdere uitvoeringsvarianten zal volgen. Gesprekken met mogelijke partijen en uitwerking van reorganisatiestappen en besluitvorming zijn dan aan de orde.

## **Bijlage 2. Overzicht werkzaamheden interne aannemer van de Buitendienst**

### **Wegen:**

- Het uitvoeren van (klein) onderhoud aan asfalt-, klinker- en tegelverhardingen;
- Het uitvoeren van onderhoud aan slijtlagen;
- Het uitvoeren van onderhoud aan halfverharde paden en halfverharde- en zandwegen;
- Vegen van wegen en fietspaden;
- Bermen afnemen en aanvullen;
- Het maaien van de bermen en daarbij uitvoering geven aan het ecologisch bermbeheer;
- Onderhoud / snoeien van bomen in bermen;
- Uitvoeren van klein onderhoud aan bruggen en kunstwerken.
- Het uitvoeren van klein en groot onderhoud aan de openbare verlichting;
- Onderhoud / vervanging van wegbebakening en verkeersborden;
- Het uitvoeren van wegomleggingen en -afzettingen;
- Uitvoering geven aan de gladheidbestrijding;
- Beschikbaar zijn en ondersteuning verlenen bij calamiteiten;

### **Water:**

- Het onderhoud uitvoeren aan (schouw)sloten;
- Het onderhoud uitvoeren aan duikers en andere kunstwerken;
- De aanleg van dammen en duikers;

### **Natuur en landschap:**

- Het onderhoud uitvoeren aan beplantingen in bossen en natuurbeheer terreinen;
- Het onderhouden van waterpartijen in het buitengebied;

### **Openbaar groen:**

- De aanleg van nieuwe beplantingen in bestaande woonomgevingen;
- Het uitvoeren van renovatie van beplantingen;
- Het uitvoeren van onderhoud van groenelementen, inclusief bomen, heester, bosplantsoenen en hagen;
- Maaien van grasbermen langs wegen en paden binnen de bebouwde kom;
- Het uitvoeren van onderhoud aan meubilair en hekwerken in het openbaar groen;

### **Riolering:**

- Het ledigen van straatkolken;
- Het uitvoeren van klein- en grootonderhoud van pompgemalen, inclusief putten;
- Het uitvoeren van klein- en grootonderhoud van pers- en drukleidingen;

### **Speelvoorzieningen:**

- Het uitvoeren van inspecties overeenkomstig het Attractiebesluit;
- Het uitvoeren van klein onderhoud aan speeltoestellen;
- Het maaien en uitvoeren van onderhoud op speelterreinen;

### **Straatnaam- en huisnummerborden:**

- Het plaatsen en vervangen van straatnaam- en huisnummerborden;

### **Huishoudelijk afval:**

- Het opruimen van sloot-, groen en bermafval;
- Het inzamelen van grof huishoudelijk- en klein chemisch afval;
- Het uitvoeren van het beheer van het afvalbrengpunt voor grof huishoudelijk afval aan de Ravenhorsterweg 10;

- Het vervoeren van grof huishoudelijk afval naar verwerkingsbedrijven;

Bestemmingsplannen:

- Aanleg van nieuwe openbare verlichting in uitbreidingsplannen;

Toerisme en recreatie:

- Het uitvoeren van onderhoud aan recreatieve wandel- en fietsroutes;

Evenementen:

- Het plaatsen en opruimen van hekken en afzettingen;
- Uitvoeren verkeersmaatregelen;
- Vegen en einigen na afloop van evenement.

Tractie:

- Onderhoud van (vracht)auto's / tractoren;
- Onderhoud van (tuin)machines;
- Onderhoud van zoutstrooiers;
- Onderhoud van gereedschap;
- Onderhoud / inrichting van gemeentewerf
- Onderhoud van het containersysteem;



## Algemene Inkoopvoorwaarden gemeente Losser 2011

### Artikel 1. Begrippen

De Gemeente = de publiekrechtelijke rechtspersoon gemeente Losser  
Wederpartij = de partij met wie de gemeente een overeenkomst heeft gesloten

Partijen = de Gemeente en haar wederpartij(en)

Schriftelijk = ook faxcommunicatie en e-mail, maar niet sms en overige communicatie

### Artikel 2. Toepasselijkheid

1. Deze algemene voorwaarden zijn in elk geval van toepassing op:

- \*overeenkomsten van koop van roerende zaken;
- \*overeenkomsten van huur en lease van roerende zaken;
- \*overeenkomsten van opdracht (voor diensten en aanneming van werk).

2. Partijen kunnen schriftelijk van deze algemene voorwaarden afwijken.
3. Indien enige bepaling van deze algemene voorwaarden nietig is of vernietigd wordt, blijven de overige bepalingen van kracht.
4. In geval van onderlinge onverenigbaarheid gelden de overeengekomen afwijkende voorwaarden boven deze algemene voorwaarden.
5. De toepassing van het Weens Koopverdrag is uitgesloten.

### Artikel 3. Totstandkoming overeenkomst

1. Een overeenkomst of een wijziging of een aanvulling daarvan kan slechts schriftelijk totstandkomen.

### Artikel 4. Prijzen, tarieven en factuuradres

1. Prijzen en tarieven zijn exclusief BTW, inclusief voorbereidingskosten en kosten die verband houden met de uitvoering van de overeenkomst en zijn vast voor de duur van de overeenkomst.

2. Alle facturen moeten zijn gespecificeerd en verzonden aan:  
**Gemeente Losser,**  
**Afdeling .....****Contactpersoon.....**  
**Postbus 90**  
**7580 AB Losser**

*Afdeling: de opdrachtgevende afdeling.*

*Contactpersoon: de medewerker die de opdracht gegeven heeft*

Onder vermelding van ons opdrachtnummer (briefnummer of bonnummer), omdat dit nummer reeds als verplichting in onze administratie is opgenomen en onder vermelding van de datum van de opdracht.

3. Indien de facturen niet voldoen aan de in lid 2 van dit artikel vermelde voorschriften, dan kan de Gemeente onder mededeling hiervan de betaling opschorten totdat de juiste factuur ontvangen is.
4. Betaling van de factuur geschiedt binnen 30 dagen en slechts nadat de factuur en het geleverde goedgekeurd is en beantwoordt aan hetgeen met de Gemeente is overeengekomen. Betaling van de factuur houdt geen afstand van recht in.
5. Indien de overeenkomst het in rekening brengen van "meerwerk" toestaat, gelden de volgende voorwaarden:
  - a. wanneer duidelijk wordt dat de uitvoering van het meerwerk zal leiden tot (meer) kosten stelt de wederpartij de Gemeente hiervan onverwijld in kennis;
  - b. de (meer) kosten kunnen slechts in rekening worden gebracht indien de Gemeente hiervoor voorafgaand aan de uitvoering van het meerwerk schriftelijk goedkeuring heeft verstrekt.
6. De wederpartij verstrekt de Gemeente, indien deze daarom verzoekt, een gespecificeerde begroting van de totaalsom van de voor rekening van de Gemeente komende bedragen.
7. De Gemeente heeft het recht om de juistheid van de in rekening gebrachte bedragen door een door de Gemeente aan te wijzen registeraccountant te laten onderzoeken, aan welk onderzoek de wederpartij alle medewerking verleent. De kosten voor dit onderzoek komen geheel voor rekening van de wederpartij wanneer blijkt dat de in rekening gebrachte bedragen onjuist zijn.

### Artikel 5. Tijdigheid

1. Alle termijnen en tijdstippen in de overeenkomst zijn fatale termijnen, zodat bij overschrijding van deze termijnen en tijdstippen sprake is van verzuim zonder

dat voorafgaande schriftelijke ingebrekestelling noodzakelijk is.

2. Onverminderd het bepaalde in lid 1 zal de wederpartij zodra het voor hem kenbaar wordt dat hij zijn prestatie niet binnen de afgesproken termijnen kan verrichten dit onmiddellijk schriftelijk aan de Gemeente mededelen.

### Artikel 6. Voortgang afstemming en rapportage

1. Indien de wederpartij van mening is dat de Gemeente niet tijdig de informatie verstrekt of niet tijdig de beslissingen neemt welke nodig zijn om de prestatie tijdig en naar behoren te vervullen zal hij dit onmiddellijk aan de Gemeente mededelen. Indien hij dit nalaat kan hij zich niet op een dergelijk verzuim van de Gemeente beroepen.
2. De wederpartij dient zelfstandig zijn werkzaamheden met de bij de werkzaamheden betrokkenen en de Gemeente af te stemmen. Indien hij van mening is dat hij door het handelen of nalaten van de Gemeente tekortschiet in de nakoming van de overeenkomst dan dient hij dit tijdig en schriftelijk aan de Gemeente te melden. Indien hij dit nalaat kan hij zich niet op een dergelijk verzuim van de Gemeente beroepen.
3. Op verzoek van de Gemeente rapporteert de wederpartij over de uitvoering van de overeenkomst.
4. De Gemeente kan nadere aanwijzingen geven over de uitvoering van de overeenkomst.

### Artikel 7. Levering, transport en verpakking

1. Levering van roerende zaken geschiedt voor rekening en risico van de wederpartij op een door de Gemeente aan te wijzen locatie en op een door de Gemeente te bepalen exacte datum en tijdstip.
2. De wederpartij verpakt roerende zaken deugdelijk en zo milieuvriendelijk mogelijk. De wederpartij neemt het verpakkingsmateriaal mee. Indien hij dit verzuimt is de Gemeente gerechtigd op rekening en risico van de wederpartij het verpakkingsmateriaal te retourneren of af te voeren.
3. Al het bij de zaken toebehorende, zoals certificaten, instructieboeken, onderhoudsvoorschriften e.d., dienen meegeleverd te worden in de Nederlandse taal, tenzij anders vooraf schriftelijk is overeengekomen. Verzuimt de wederpartij deze toebehoren mee te leveren dan heeft de Gemeente het recht om de betaling gedeeltelijk op te schorten.
4. Bij de levering van roerende zaken verstrekt de wederpartij een paklijst waarop in ieder geval staat:
  - a. de goederenspecificatie
  - b. maten en gewichten
  - c. het Gemeentelijk opdrachtnummer
  - c. de gemeentelijke contactpersoon
  - d. het afleveradres.Zonder een paklijst met deze gegevens is de Gemeente gerechtigd het in ontvangst nemen te weigeren.

### Artikel 8. Acceptatie

1. De Gemeente is te allen tijde gerechtigd om op kosten van de wederpartij de prestatie te onderwerpen aan een keuring of acceptatietest. Deze test kan zowel voor, tijdens of binnen een redelijke termijn na de levering of de verrichting van de prestatie plaatsvinden.
2. Indien de Gemeente een prestatie geheel of gedeeltelijk afkeurt, zal zij dit na constatering van de tekortkoming schriftelijk aan de wederpartij mededelen onder opgaaf van redenen.
3. De wederpartij is gehouden de afgekeurde zaken op eerste verzoek onverwijld en voor eigen rekening en risico terug te nemen.
4. De wederpartij is gehouden iedere door de Gemeente al dan niet middels de acceptatietest geconstateerde tekortkoming binnen 14 dagen na ontvangst van een schriftelijke mededeling te herstellen.
5. De wederpartij heeft enkel recht op een kostendekkende vergoeding voor de ten gevolge van de afkeuring aanvullende geleverde prestaties en het geleden nadeel als in rechte komt vast te staan dat de Gemeente de zaken ten onrechte heeft afgekeurd of dat de tekortkoming niet aan de wederpartij is toe te rekenen.

**Artikel 9. Eigendom en risico**

1. De Gemeente wordt eigenaar van de gekochte roerende zaken zodra deze in haar bezit zijn gekomen. De Gemeente wordt eigenaar van in haar opdracht vervaardigde zaken zodra deze zijn ontstaan.
2. Het risico van roerende zaken gaat over tegelijk met de eigendom doch niet eerder dan nadat conform de overeenkomst montage, installatie en keuring/acceptatie met goed gevolg hebben plaatsgevonden.
3. Het risico ten aanzien van in opdracht vervaardigde zaken gaat niet eerder over dan nadat deze zaken in de feitelijke macht van de Gemeente gekomen zijn doch niet eerder dan nadat conform de overeenkomst montage, installatie en keuring/acceptatie met goed gevolg hebben plaatsgevonden.

**Artikel 10. Intellectuele eigendom en beperkte rechten**

1. Wederpartij garandeert dat het geleverde vrij is van alle bijzondere lasten, beperkingen en rechten van derden, met dien verstande dat aan de Gemeente altijd de gebruiksrechten in de meest ruime zin van het woord toekomen, daaronder begrepen elke vorm van veelevoudigen en openbaar maken.
2. Wederpartij vrijwaart de Gemeente ter zake van aanspraken van derden op de in lid 1 van dit artikel bedoelde intellectuele en beperkte rechten.

**Artikel 11. Overmacht**

1. Onder overmacht wordt in elk geval niet verstaan:
  - stakingen;
  - gebrek aan personeel;
  - ziekte van personeel;
  - liquiditeits- of solvabiliteitsproblemen;
  - tekortkoming door derden.
2. Indien wederpartij gedurende 30 dagen ten gevolge van overmacht aan zijn kant zijn verplichtingen niet kan nakomen, hierin tekortschiet of zodra redelijkerwijs vast is komen te staan dat de overmachtsperiode minimaal 30 dagen zal aanhouden, heeft de Gemeente het recht door middel van een aangetekende brief de overeenkomst met onmiddellijke ingang te ontbinden, zonder dat daartoe enig recht op schadevergoeding zal ontstaan.

**Artikel 12. Aansprakelijkheid en vrijwaring**

1. De contractuele en wettelijke aansprakelijkheden van de wederpartij zijn niet beperkt, tenzij anders is overeengekomen.
2. De wederpartij vrijwaart de Gemeente, personeel en bestuurders, tegen aanspraken tot vergoeding van schades aan derden ontstaan door of in verband met de uitvoering van de gesloten overeenkomst, behoudens opzet of grove schuld aan de zijde van de Gemeente.
3. De wederpartij zal zich tegen de aansprakelijkheid als bedoeld in dit artikel genoegzaam verzekeren en verzekerd houden, en verleent de Gemeente desgewenst inzage in de polis.

**Artikel 13. Ontbinding**

1. De wederpartij is pas bevoegd een overeenkomst te ontbinden of de nakoming daarvan op te schorten wanneer deze ontbinding of opschorting is aangekondigd in een aangetekende brief met ontvangstbevestiging en waarin aan de Gemeente een redelijke hersteltermijn van 14 dagen is gegund.
2. Onverminderd haar andere rechten is de Gemeente gerechtigd de overeenkomst te ontbinden, indien:
  - de wederpartij zijn faillissement aanvraagt of in staat van faillissement komt te verkeren;
  - de wederpartij surséance van betaling aanvraagt of aan hem, al dan niet voorlopig, wordt verleend;
  - op een aanmerkelijk deel van van het vermogen van de wederpartij beslag wordt gelegd, ofwel zijn onderneming wordt opgeheven;
  - de wederpartij niet langer in staat wordt geacht de verplichtingen uit de overeenkomst na te komen.
  - de wederpartij of zijn personeel het bestuur, afzonderlijke bestuurders of (individuele) personeelsleden van de Gemeente beweegt tot prestaties, toezeggingen en dergelijke tegen enige vorm van beloning of gift aan het genoemde personen, zonder welke beloning of gift de prestatie niet c.q. onder andere voorwaarden tot stand zou zijn gekomen.
3. De Gemeente is gerechtigd de overeenkomst te ontbinden indien de wederpartij prijsafspraken heeft gemaakt of anderszins

feiten of handelingen heeft begaan die duiden op een ondeugdelijke beroepsmoraliteit.

**Artikel 14. Opzegging**

1. In geval van een overeenkomst van onbepaalde tijd hebben partijen over en weer de bevoegdheid deze overeenkomst bij aangetekend schrijven op te zeggen, met inachtneming van een minimum opzegtermijn van 3 maanden tenzij deze termijn in de gegeven omstandigheden als onredelijk bezwarend moet worden aangemerkt.
2. In afwijking van lid 1 kan de Gemeente zowel overeenkomsten die zijn aangegaan voor bepaalde tijd als overeenkomsten aangegaan voor onbepaalde tijd met onmiddellijke ingang bij aangetekend schrijven opzeggen, wanneer zij tot en met 6 weken na de dag waarop de uitvoering van de overeenkomst is aangevangen door een derde schriftelijk aansprakelijk wordt gesteld wegens het feit dat de overeenkomst in strijd met het aanbestedingsrecht dan wel het gemeentelijk aanbestedingsbeleid is gesloten. Opzegging van de overeenkomst op deze grond geeft wederpartij geen recht op schadevergoeding.
3. In afwijking van lid 1 kan de Gemeente zowel overeenkomsten die zijn aangegaan voor bepaalde tijd als overeenkomsten aangegaan voor onbepaalde tijd met onmiddellijke ingang bij aangetekend schrijven opzeggen, wanneer zij later dan 6 weken na de dag waarop de uitvoering van de overeenkomst is aangevangen door een derde schriftelijk aansprakelijk wordt gesteld wegens het feit dat de overeenkomst in strijd met het aanbestedingsrecht dan wel het gemeentelijk aanbestedingsbeleid is gesloten. Opzegging van de overeenkomst op deze grond geeft wederpartij recht op vergoeding van de kosten die hij ter uitvoering van de overeenkomst heeft moeten maken.

**Artikel 15. Wet Ketenaansprakelijkheid**

1. Indien de Wet Ketenaansprakelijkheid op de overeenkomst van toepassing is, dient de wederpartij aan alle uit deze wet voortvloeiende verplichtingen te voldoen.
2. De Gemeente heeft de bevoegdheid om in door haar bepaalde gevallen dat deel van de prijs dat betrekking heeft op loonbelasting en premies niet aan de wederpartij te betalen maar via een G-rekening rechtstreeks aan de fiscus of de bedrijfsvereniging.

**Artikel 16. Niet overdraagbare vorderingen**

1. Vorderingen op de Gemeente zijn niet overdraagbaar of vatbaar voor verpanding, tenzij de Gemeente schriftelijke toestemming heeft gegeven.
2. Uitvoering van de opdracht door een ander dan de wederpartij is slechts na voorafgaande schriftelijke toestemming van de Gemeente mogelijk.

**Artikel 17. Geheimhouding**

1. De wederpartij is verplicht alle informatie en kennis die hij van de Gemeente ontvangt of die hij bij de uitvoering van een overeenkomst opdoet vertrouwelijk te behandelen.
2. Wederpartij zorgt ervoor dat zijn werknemers en alle door hem ingeschakelde derden gebonden zijn aan deze geheimhoudingsplicht.

**Artikel 18. Toepasselijk recht**

1. Op de overeenkomst is Nederlands recht van toepassing.
2. De toepasselijkheid van het recht van een ander land op de overeenkomst is uitdrukkelijk uitgesloten.

**Artikel 19. Bevoegde rechter**

Geschillen betreffende de overeenkomst worden beslecht door de daartoe bevoegde rechter te Almelo.

**Artikel 20. Citeertitel**

Deze algemene voorwaarden zijn opgesteld in het kader van de samenwerking binnen de Netwerkstad Twente en kunnen worden aangehaald als 'Algemene Inkoopvoorwaarden van de gemeente Losser'.